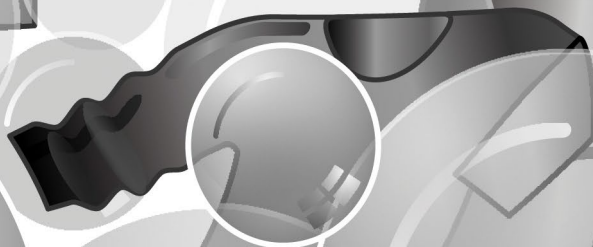
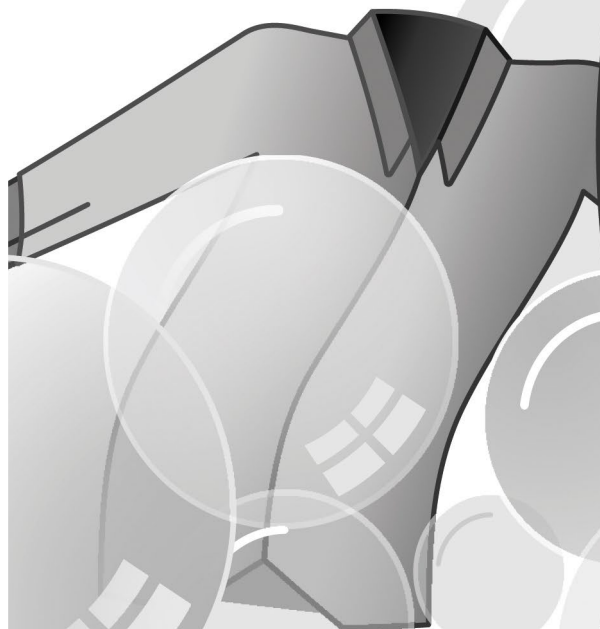
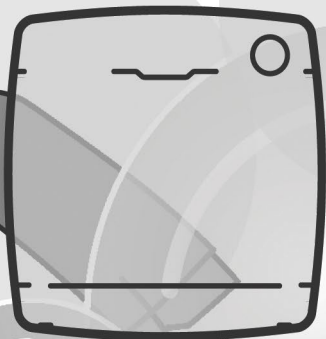


RU

UKR



CANDY

СВИДЕТЕЛЬСТВО О ПРИЕМКЕ И ПРОДАЖЕ

Машина имеет сертификат соответствия требованиям безопасности и электромагнитной совместимости, выданный органом по сертификации продукции и услуг «РОСТЕСТ-МОСКВА» г.Москва



Производитель - АО "Веста", 610035, Россия, г. Киров, ул. Производственная, 24

Машина стирально-сушильная автоматическая бытовая торговой марки «Candy» модели:

CSW4 365D/2-07 № 31007457 _____

(в нужной графе проставить номер машины)

соответствует техническим условиям ТУ 5156-002-46092527-2005

Дата выпуска " ____ " _____ 20 ____ г.

Штамп ОТК (клеймо приемщика)

Продана _____
(наименование торгующей организации адрес)

Продавец _____
(Ф.И.О.)

(подпись)

Штамп Дата " ____ " _____ 20 ____ г.

Ремонтное предприятие, осуществляющее установку, гарантийный ремонт и сервисное обслуживание машины:

(наименование предприятия, адрес, телефон)

Благодарим за выбор нашей техники! Мы гордимся тем, что можем предложить вам идеальный продукт и широкий выбор техники для дома, которая помогает быстрее и проще справляться с домашними делами.

Внимательно прочтите данное руководство для того чтобы правильно и безопасно использовать и обслуживать свою машину.



Используйте машину только после того, как внимательно прочтете эту инструкцию. Рекомендуется хранить это руководство под рукой и сохранить его в хорошем состоянии для возможных будущих владельцев.

Следует проверить, что электроприбор поставлен вместе с настоящим руководством по эксплуатации, гарантийным сертификатом, адресами сервисных центров и этикеткой энергоэффективности. Также следует проверить, что в комплект машины входят заглушки, лоток для жидкого моющего средства или отбеливающего средства (только для некоторых моделей). Мы рекомендуем Вам сохранить все эти компоненты.

Каждая машина имеет 16-разрядный индивидуальный, идентификационный код. (серийный номер), который напечатан на этикетке, наклеенной на электроприборе (под загрузочным люком).

- Первые 8 цифр – код модели.

- Следующие 4 цифры – дата производства (год, неделя).

- Последние 4 цифры – порядковый номер в партии.

Этот код является своего рода идентификационной картой изделия, и Вы должны будете зарегистрировать его при обращении в сервисный центр.

Условия окружающей среды



Данный электроприбор промаркирован в соответствии с Европейской директивой 2012/19/EU относительно Отходов от электрического и электронного оборудования (ОЭЭО).

ОЭЭО содержат как загрязняющие вещества (которые могут оказывать негативное воздействие на окружающую среду) так и компоненты, которые могут использоваться повторно. ОЭЭО обязательно должны подвергаться специальной обработке для того, чтобы правильно удалить и утилизировать все загрязняющие природу вещества и восстановить и повторно использовать все материалы пригодные для повторного использования. Люди могут играть важную роль в защите окружающей среды от вредного воздействия на нее ОЭЭО; для этого нужно соблюдать несколько основных правил:

- ОЭЭО не должны утилизироваться как бытовые отходы;
- ОЭЭО должны отправляться на соответствующие пункты сбора, управляемые муниципальными властями или зарегистрированными компаниями. В некоторых странах для крупногабаритных ОЭЭО может быть организован их сбор на дому.

В некоторых странах, если вы покупаете новый электроприбор, то вы можете вернуть в магазин старый, который должен быть принят магазином бесплатно (один на один) при условии, что приобретается аналогичное новое оборудование.

Содержание

1. **ОБЩИЕ ПРАВИЛА БЕЗОПАСНОСТИ**
2. **УСТАНОВКА**
3. **ПРАКТИЧЕСКИЕ СОВЕТЫ**
4. **ОБСЛУЖИВАНИЕ И ЧИСТКА**
5. **КРАТКОЕ РУКОВОДСТВО ПОЛЬЗОВАТЕЛЯ**
6. **ОРГАНЫ УПРАВЛЕНИЯ И ПРОГРАММЫ**
7. **ЦИКЛ СУШКИ**
8. **ЦИКЛ АВТОМАТИЧЕСКОЙ СТИРКИ/ СУШКИ**
9. **УСТРАНЕНИЕ НЕИСПРАВНОСТЕЙ И ГАРАНТИЙНЫЕ ОБЯЗАТЕЛЬСТВА**

1. ОБЩИЕ ПРАВИЛА БЕЗОПАСНОСТИ

- Данный электроприбор предназначен для бытовых и подобных им применений, например:
 - Кухонные помещения для персонала в магазинах, офисах, и другие рабочие помещения;
 - Загородные дома;
 - Использование клиентами в отелях, мотелях, других жилых помещениях;
 - В гостиницах типа "постель и завтрак".

Использование данного электроприбора для применений, отличных от бытовых, например, для коммерческих применений с участием специалистов или обученных пользователей, запрещается. Использование данного электроприбора для применений, отличных от домашних, может привести к снижению срока службы электроприбора, а также к отмене гарантии производителя. Производитель не несет предусмотренной законом ответственности за любые повреждения электроприбора или другие повреждения или потери, связанные с тем, что электроприбор использовался для применений отличных от домашних или бытовых (даже если он установлен в жилом доме или в бытовом помещении).

- Данный электроприбор может использоваться детьми, начиная с 8 лет, и лицами с нарушенными физическими или умственными

способностями, а также лицами, не обладающими достаточным опытом и знаниями, если за их действиями наблюдает ответственное лицо, или если эти лица были проинструктированы относительно безопасной эксплуатации электроприбора и осознают опасности, связанные с его работой. Не разрешайте детям играть с электроприбором. Чистка и обслуживание не должны выполняться детьми без наблюдения взрослых.

- Следите за тем, чтобы дети не играли с электроприбором.
- Дети младше 3 лет не должны находиться рядом с машиной или должны находиться под постоянным наблюдением взрослых.
- Если шнур питания поврежден, его необходимо заменить специальным шнуром или узлом шнура питания в сборе, поставляемым изготовителем или его сервисным представителем.
- Следует использовать только те шланги, которые поставляются вместе с электроприбором. (Не используйте старые шланги).
- Давление воды должно быть в пределах от 0,05 МПа до 0,8 МПа.
- Убедитесь в том, что под основанием машины нет ковра, и что ковер не загромождает вентиляционные отверстия машины.
- Финальная часть цикла работы стирально-сушильной машины выполняется без нагрева (цикл охлаждения) для того, чтобы не повредить выстиранные вещи.



ПРЕДУПРЕЖДЕНИЕ:

Никогда не останавливайте стирально-сушильную машину до окончания цикла сушки, если при этом все белье быстро не вынимается из машины и тепло не рассеивается.

- Электроприбор должен быть установлен так, чтобы обеспечивался свободный доступ к электрической розетке.
- Машина не должна устанавливаться рядом с дверью с замком, раздвижной дверью, или с дверью, петли которой расположены со стороны машины, таким образом, что при этом ограничивается полное открывание дверцы машины.
- Максимальная загрузка сухого белья зависит от используемой модели (см. панель управления).
- В машине не должны использоваться промышленные моющие средства.
- Не сушите в стирально-сушильной машине невыстиранные вещи.
- Перед тем как высушить в стирально-сушильной машине вещи, загрязненные такими веществами, как: кулинарный жир, ацетон, этиловый спирт, бензин, керосин, пятновыводители, скипидар, воск, и вещества для удаления воска, эти вещи должны быть выстираны в ручную, в горячей воде с дополнительным количеством моющего средства.
- В стирально-сушильной машине нельзя сушить вещи, изготовленные из пористой резины (латексной пенорезины), шапочки для душа, водонепроницаемые ткани, вещи с резиновой подкладкой, а также одежду или изделия с подкладкой из пористой резины.
- Кондиционеры для белья и аналогичные им вещества должны использоваться, как указано в инструкции производителя кондиционера для белья.
- Вещи, загрязненные нефтепродуктами могут воспламениться под воздействием источников тепла, таких как, например, стирально-сушильная машина. Вещи нагреваются, что вызывает окисление нефтепродуктов. При окислении выделяется тепло. Если тепло не отводится, то вещи могут нагреться до высокой температуры и загореться. Складывание загрязненных нефтепродуктами вещей в кучу и их хранение может привести к нарушению отвода тепла, что в свою очередь, может привести к их возгоранию.
- Если вещи загрязнены растительным маслом, кулинарным жиром, или средствами по уходу за волосами, то такие вещи перед загрузкой в машину должны быть выстираны в ручную, в горячей воде, с дополнительным количеством моющего средства. Это снизит опасность возгорания, но полностью не устранил ее.

- Выньте из карманов зажигалки и спички.
- Справочный листок технических данных изделия можно найти на веб-сайте производителя.

Электрические подключения и правила безопасности

- Технические характеристики (напряжение питания и потребляемая мощность) указаны на паспортной табличке изделия.
- Необходимо проверить заземление электрической системы согласно применимым правилам, а также то, что (электрическая) розетка соответствует типу вилки устройства. В противном случае обратитесь за помощью к квалифицированному специалисту.
- Использование преобразователей, розеток с несколькими гнездами или удлинителей настоятельно не рекомендуется.



ПРЕДУПРЕЖДЕНИЕ:
запрещается подключать питание прибора через внешнее устройство с выключателем, например, таймер, либо подсоединять к сети, которая регулярно включается и выключается коммунальным предприятием.

- Пред выполнением чистки или обслуживания машины отсоедините шнур питания от электрической

розетки, и закройте водопроводный кран.

- При отсоединении шнура питания от электрической розетки не держитесь за шнур, а держитесь за вилку.
- Перед тем как открыть загрузочный люк машины, убедитесь в том, что в барабане машины нет воды.



ПРЕДУПРЕЖДЕНИЕ:
во время цикла стирки вода может нагреваться до очень высокой температуры.

- Не подвергайте машину воздействию дождя, прямого солнечного света, и другим погодным воздействиям.
- При перемещении машины не поднимайте машину за ручки управления или за выдвижную кассету для моющего средства. Во время транспортировки загрузочный люк не должен опираться на тележку. Рекомендуется поднимать машину при участии двух человек.
- В случае возникновения неисправности и/или при нарушении нормальной работы, выключите машину, закройте водопроводный кран и не пытайтесь отремонтировать электроприбор самостоятельно. Немедленно свяжитесь с сервисным центром и используйте только фирменные запчасти. Невыполнение этих требований может привести к снижению безопасности электроприбора.

2. УСТАНОВКА

- Выверните **2** или **4** винта (**A**) на задней стенке и снимите **2** или **4** прокладки (**B**), как показано на **рис.1**.
- Закройте **2** или **4** отверстия пробками, которые находятся в конверте с инструкцией.
- Если машина является **встраиваемой**, выверните **3** или **4** винта (**A**) и снимите **3** или **4** прокладки (**B**).
- В некоторых моделях **1** или **большее количество** прокладок падает внутрь машины: Наклоните машину вперед, чтобы извлечь их. Закройте отверстия пробками, которые находятся в конверте.

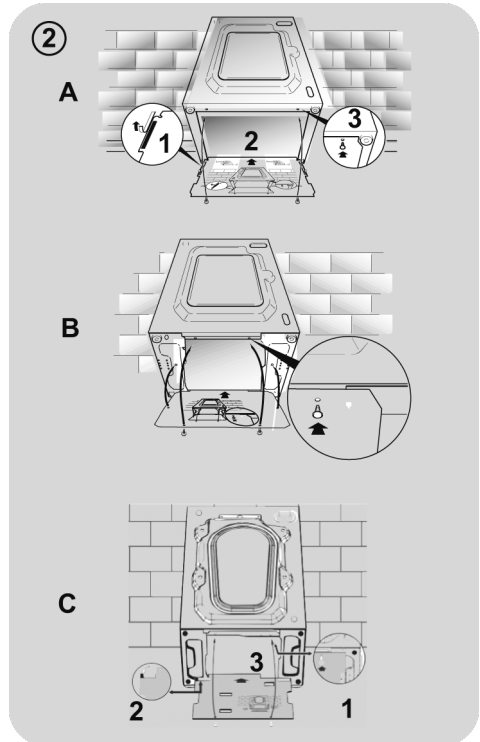
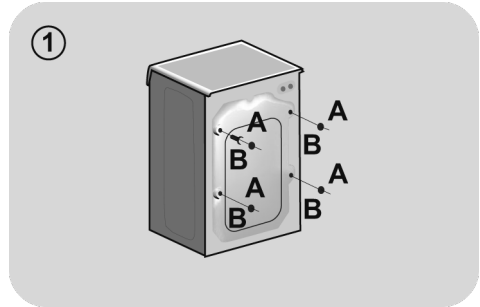


ПРЕДУПРЕЖДЕНИЕ:

Храните упаковочные материалы в недоступном для детей месте.

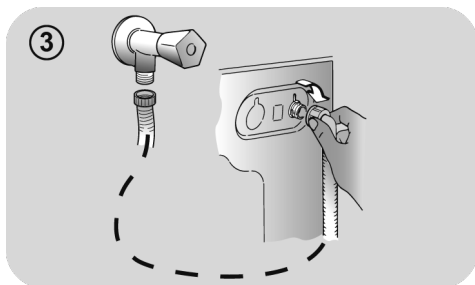
- Поместите гофрированный пластиковый лист, лежавший поверх прибора при распаковке*, в основание прибора, как показано на **рисунке 2** (в соответствии с моделью, рассмотрите версию **A**, **B** или **C**).

* В некоторых моделях гофрированный пластиковый лист не предоставляется.



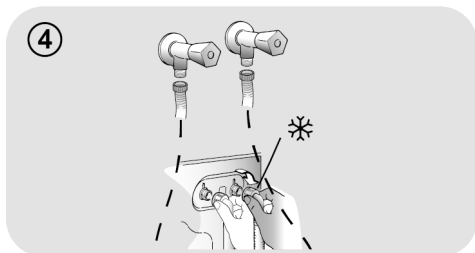
Подключение к водопроводной линии

- Подключите заливной шланг к крану (рис. 3) используя только новый шланг, поставляемый с бытовым устройством (не используйте старые шланги). **Убедитесь, что изогнутый конец шланга подсоединен к прибору, а прямой конец - к крану.**

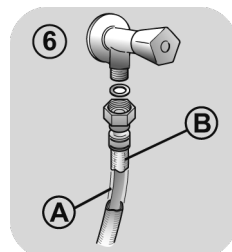
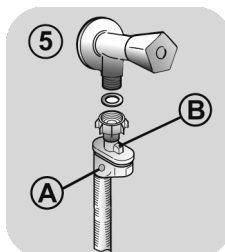


- **НЕКОТОРЫЕ МОДЕЛИ** могут иметь одну или несколько из перечисленных ниже функций:

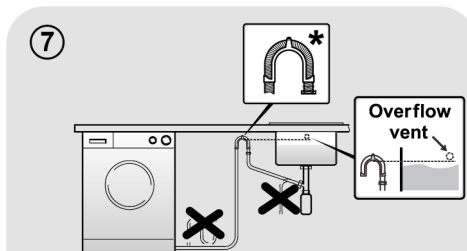
- **HOT&COLD (ГОРЯЧАЯ И ХОЛОДНАЯ)** (рис. 4): Подсоединение к стиральной машине линий горячей и холодной воды обеспечивает экономию электроэнергии. Подсоедините серый шланг к водопроводному крану линии холодной воды * а красный шланг к водопроводному крану линии горячей воды. Стиральная машина может быть подсоединена только к крану холодной воды: в этом случае некоторые из программ могут начинаться с запаздыванием в несколько минут.



- **AQUASTOP (ПРЕКРАЩЕНИЕ ПОДАЧИ ВОДЫ)** (рис. 5): В шланге подачи воды установлено устройство, которое при повреждении шланга подачи воды прекращает подачу воды в стиральную машину; в этом случае в окне "А" появляется красная метка, что указывает на то, что шланг нужно заменить. Чтобы отвернуть гайку, нужно нажать на фиксатор "В".

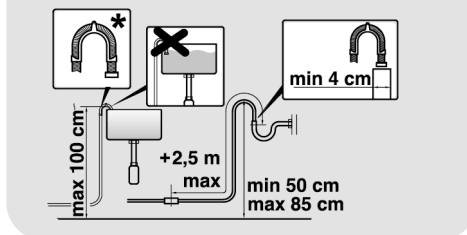


- **AQUAPROTECT - (ЗАЩИТА ПОДАЧИ ВОДЫ) – ШЛАНГ ПОДАЧИ ВОДЫ С ОБОЛОЧКОЙ** (рис. 6): При наличии утечки воды из основного внутреннего шланга "А", в прозрачной оболочке шланга "В" будет скапливаться вода, позволяющая завершить цикл стирки. После окончания цикла стирки свяжитесь с сервисным центром для того, чтобы заменить шланг подачи воды.



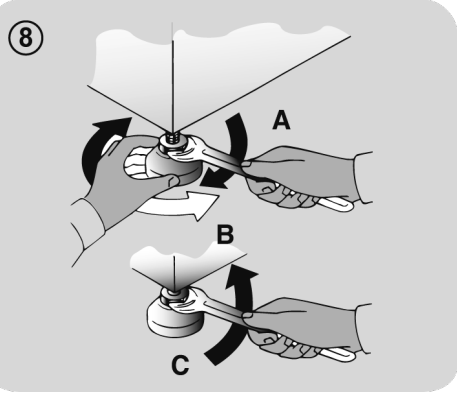
Установка

- Проследите за тем, чтобы не было перегибания или деформации шланга в пространстве между стиральной машиной и стеной. Поместите конец сливного шланга в ванну или подсоедините его к сливному отверстию в стене (предпочтительно), расположенному на высоте не менее 50 см от пола. Диаметр сливного шланга должен быть больше диаметра шланга подачи воды (рис. 7).



* Принадлежности продаются отдельно (код крючка сливного шланга 92689587)

- Отрегулируйте горизонтальный уровень стиральной машины с помощью ножек, как показано на **рис. 8**:
 - a. поверните гайку по часовой стрелке, чтобы освободить винт;
 - b. поверните ножку, чтобы она поднялась или опустилась до соприкосновения с полом;
 - c. зафиксируйте ножку с помощью гайки так, чтобы гайка вошла в контакт с дном стиральной машины.
- Подключите стиральную машину к электросети.



ПРЕДУПРЕЖДЕНИЕ:

Если нужно заменить сетевой шнур, свяжитесь с сервисным центром.

Выдвижная кассета для моющего средства

Выдвижная кассета для моющего средства имеет три отсека, как показано на **рис. 9**:

- отсек "1": для моющего средства, используемого для предварительной стирки;
- отсек "2" для специальных добавок, смягчителей воды, крахмала, ароматизаторов, и т. п.;

ПРЕДУПРЕЖДЕНИЕ:

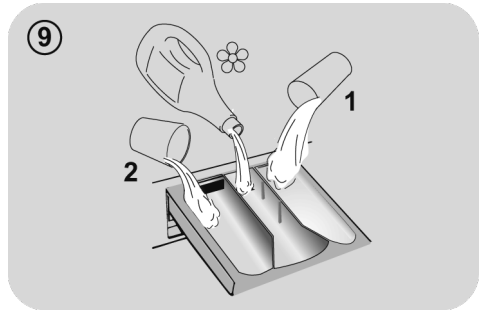
При неправильной установке изготовитель не дает никакой гарантии и не несет ответственности за любые вызванные повреждения.

ПРЕДУПРЕЖДЕНИЕ:

Используйте только жидкие продукты, стиральная машина автоматически дозирует добавки для каждого цикла во время последнего полоскания.

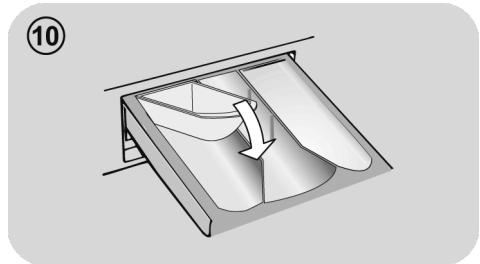
- отсек "2": для моющего средства.

В НЕКОТОРЫХ МОДЕЛЯХ имеется чашка для жидкого моющего средства (**рис. 10**). Чтобы использовать чашку для жидкого моющего средства, поместите ее в отсек "2". При этом жидкое моющее средство попадет в барабан стиральной машины в нужное время. Эта чашка также может использоваться для отбеливающего средства при выборе программы "Полоскание".



ПРЕДУПРЕЖДЕНИЕ:

Помните, что некоторые жидкие моющие средства не используются в отделении дозатора для моющих средств. В этом случае рекомендуем использовать специальный контейнер, который помещают с моющим средством непосредственно в барабан (продается вместе со средством).



3. ПРАКТИЧЕСКИЕ СОВЕТЫ

Советы относительно загрузки белья

При сортировке белья следует проверить, что:

- из белья для стирки удалены металлические предметы, такие как, например, шпильки и монеты;
 - пуговицы и молнии застегнуты, пояса и ленты завязаны;
 - со штор сняты ролики;
 - следует внимательно прочесть информацию на ярлыках с указаниями относительно стирки;
 - следует удалить стойкие пятна с помощью специальных моющих средств.
- при стирке ковров, покрывал и других тяжелых тканей не рекомендуется использовать отжим.
 - Перед стиркой изделий из шерсти необходимо убедиться в том, что данное изделие предназначено для стирки в стиральной машине. Для этого проверьте информацию на этикетке ткани, которую планируете стирать.

Полезные советы для пользователя

Советы относительно бережного по отношению к природе и экономичного использования стиральной машины.

Загружайте в стиральную машину максимальное рекомендованное количество белья.

- Обеспечьте наилучшее использование электроэнергии, воды, моющего средства и времени с помощью максимальной рекомендованной загрузки вашей стиральной машины. При полной загрузке машины экономится 50% электроэнергии по сравнению с двумя половинными загрузками.

Вам нужна предварительная стирка?

- Только для очень грязного белья! СЭКОНОМЬТЕ моющее средство, время, воду, и от 5 до 15% электроэнергии, не используя режим предварительной стирки (Prewash) для стирки не очень сильно загрязненного белья.

Требуется стирка в горячей воде?

- Предварительно обработайте пятна пятновыводителем или замочите сухое белье с пятном в воде перед стиркой, чтобы уменьшить необходимость

стирки в горячей воде. Снижайте потребление электроэнергии путем использования программы стирки при низкой температуре.

Перед использованием программы сушки (СТИРАЛЬНО-СУШИЛЬНЫЕ МАШИНЫ)

- Перед использованием программы сушки уменьшите количество воды в белье, выбрав высокую скорость вращения барабана. Это обеспечит ЭКОНОМИЮ электроэнергии и времени.

Следуйте указаниям и рекомендациям относительно использования моющего средства при разных температурах, которые приведены в кратком руководстве. В любом случае обязательно прочтите инструкции относительно правильного использования и дозировки моющего средства, приведенные на его упаковке.

При стирке сильно загрязненных белых тканей мы рекомендуем вам пользоваться программами для хлопчатобумажных тканей с температурой 60°C или выше и использовать при этом обычный стиральный порошок (для стирки сильно загрязненных вещей), содержащий отбеливающие вещества, который при умеренных/высоких температурах обеспечивает превосходные результаты.

Для стирки при температуре от 40°C до 60°C тип используемого моющего средства должен соответствовать типу ткани и уровню ее загрязнения. Обычные стиральные порошки хорошо подходят для "белых" и цветных тканей с прочной краской, а жидкие моющие средства или "защитающие цвет" стиральные порошки хорошо подходят для стирки цветных тканей с небольшими уровнями загрязнения.

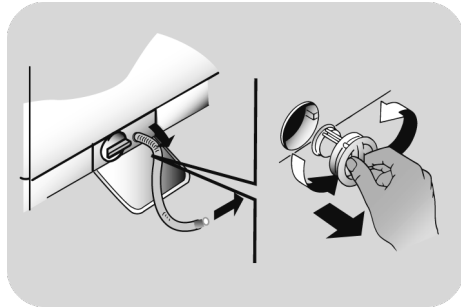
Для стирки при температуре ниже 40°C мы рекомендуем использовать жидкие моющие средства, или моющие средства, на которых указано, что они могут применяться для стирки при низкой температуре.

Для стирки изделий из шерсти или шелка пользуйтесь только специальными моющими средствами, предназначенными для этих тканей.

4. ОБСЛУЖИВАНИЕ И ЧИСТКА

Для чистки наружных поверхностей стиральной машины используйте влажную ткань. Не используйте абразивные чистящие средства, спирт и/или растворители. Для обычной чистки стиральной машины не требуются специальные процедуры: очистите отсеки кассеты для моющих средств и фильтры; ниже представлены указания относительно перемещения стиральной машины и относительно ухода за ней при длительном хранении.

- Установите все детали на место, выполнив описанные выше операции в обратной последовательности.



Чистка выдвижной кассеты для моющих средств

- Рекомендуется чистить кассету для моющих средств, чтобы предотвратить накопления в ней моющего средства и добавок.
- Для этого нужно извлечь кассету, приложив небольшое усилие, промыть ее под струей воды, и установить на место.

Советы относительно перемещения стиральной машины и длительного ее хранения

- Если стиральная машина должна храниться в неотапливаемом помещении в течение длительного времени, слейте из шлангов всю воду.

Чистка фильтра

- В стиральной машине имеется специальный фильтр, задерживающий достаточно крупные загрязнения (например, пуговицы и монеты) которые могут забить слив.
- **ТОЛЬКО ДЛЯ НЕКОТОРЫХ МОДЕЛЕЙ:** Извлеките гофрированный шланг, удалите пробку и слейте воду в контейнер.
- Перед выворачиванием фильтра рекомендуется положить под него кусок впитывающей воду ткани, чтобы сохранить пол сухим.
- Поверните фильтр против часовой стрелки до ограничителя.
- Снимите и очистите фильтр; затем установите его на место, повернув по часовой стрелке.

- Отсоедините стиральную машину от электрической сети.
- Снимите со шланга фиксирующую ленту и опустите шланг, чтобы полностью слить воду в контейнер.
- Закрепите сливной шланг с помощью ленты.

5. КРАТКОЕ РУКОВОДСТВО ПОЛЬЗОВАТЕЛЯ

В данной стиральной машине уровень воды автоматически регулируется в соответствии с типом и количеством стираемого в ней белья. Эта система снижает потребление электроэнергии и время стирки.

Выбор программы

- Включите стиральную машину и выберите нужную программу стирки.
- В случае необходимости выберите температуру стирки и нажмите кнопку "опции".

СУШКА

Если вы хотите, чтобы после выполнения стирки автоматически начался цикл сушки, выберите с помощью кнопки **ВЫБОР СУШКИ** нужную вам программу. Вы также можете запустить программу сушки вручную после окончания цикла стирки.

- Чтобы начать стирку нажмите кнопку **СТАРТ/ПАУЗА**.
- В конце программы на дисплее появляется сообщение "End" (окончание) или загорается соответствующий индикаторный светодиод.

Перед тем как открыть дверцу, нужно дождаться, пока индикатор **БЛОКИРОВКА ДВЕРЦЫ** не погаснет.

- Выключите стиральную машину.

Для выполнения любого типа стирки обратитесь к таблице программ стирки и выполните указанные операции.

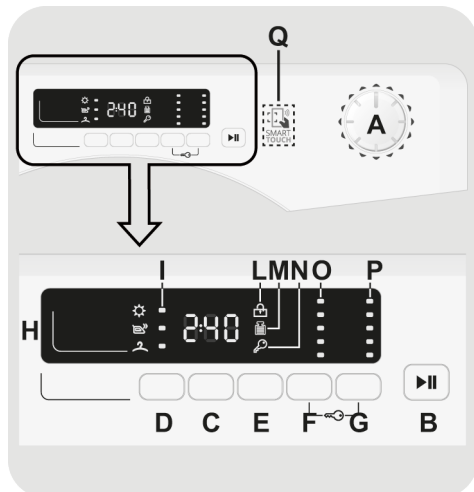
Технические характеристики

Давление в гидравлической системе:
min 0,05 Мпа / max 0,8 МПа

Скорость вращения центрифуги:
См. Таблицу технических характеристик.

Потребляемая мощность/ эл. предохранитель/ Напряжение в сети:
См. Таблицу технических характеристик.

6. ОРГАНЫ УПРАВЛЕНИЯ И ПРОГРАММЫ



A Переключатель выбора программы с положением OFF (ВЫКЛ.)

B Кнопка **СТАРТ/ПАУЗА**

C Кнопка **ОТЛОЖЕННЫЙ СТАРТ**

D Кнопка **ВЫБОР СУШКИ**

E Кнопка **БЫСТРАЯ / УРОВЕНЬ ЗАГРЯЗНЕНИЯ**

F Кнопка **ВЫБОР ТЕМПЕРАТУРЫ**

G Кнопка **ВЫБОР ОТЖИМА**

F+G **БЛОКИРОВКА КНОПОК**

H Цифровой дисплей

I Индикаторы **ВЫБОР СУШКИ**

L Световой индикатор **БЛОКИРОВКА ДВЕРЦЫ**

M Индикатор **KG ДЕТЕКТОР**

N Индикатор **БЛОКИРОВКА КНОПОК**

O Индикаторы **ВЫБОР ТЕМПЕРАТУРЫ**

P Индикаторы **ВЫБОР ОТЖИМА**

Q Зона **SMART TOUCH**

Переключатель выбора программы с положением OFF (ВЫКЛ.)

После поворота переключателя выбора программы загорается дисплей, на котором отображаются установки для выбранной программы. В целях экономии электроэнергии в конце цикла стирки, и когда машина не работает, яркость дисплея уменьшается.

ВАЖНО: Чтобы выключить машину, установите переключатель выбора программы в положение OFF (ВЫКЛ.).

- Нажмите кнопку **СТАРТ/ПАУЗА**, чтобы запустить выбранный цикл стирки.
- После того, как программа выбрана, переключатель выбора программы будет оставаться в неподвижном положении до окончания цикла.
- После индикации окончания программы на дисплее и отключения индикатора **БЛОКИРОВКА ДВЕРЦЫ** дверцу можно открыть.
- Выключите стиральную машину, повернув переключатель выбора программы в положение **OFF (ВЫКЛ.)**.

Переключатель выбора программы должен возвращаться в положение OFF (ВЫКЛ.) в конце каждого цикла стирки, или при запуске последующего цикла стирки перед выбором и запуском следующей программы.

Кнопка СТАРТ/ПАУЗА

Перед нажатием кнопки СТАРТ/ПАУЗА закройте дверцу.

- Нажмите, чтобы запустить выбранный цикл.

После нажатия кнопки СТАРТ/ПАУЗА может пройти несколько секунд перед тем, как машина начнет работать.

ДОБАВЛЕНИЕ ИЛИ ИЗВЛЕЧЕНИЕ БЕЛЬЯ ПОСЛЕ ЗАПУСКА ПРОГРАММЫ (ПАУЗА)

- Нажмите и удерживайте клавишу **СТАРТ/ПАУЗА** примерно **2 секунды** (световой индикатор и время до окончания стирки начнут мигать, показывая, что машина была поставлена на паузу).
- Перед тем как открыть дверцу, нужно дождаться, пока индикатор **БЛОКИРОВКА ДВЕРЦЫ** не погаснет.

Во избежание перелива, перед тем как открыть дверцу, необходимо убедиться в том, что уровень воды ниже проема дверцы.

- После добавления или извлечения вещей, закройте дверцу и нажмите клавишу **СТАРТ/ПАУЗА** (программа начнется с того момента, когда она была прервана).

ОТМЕНА ПРОГРАММЫ

- Чтобы отменить программу, установите переключатель выбора программы в положение **OFF (ВЫКЛ.)**.
- Подождите **2 минуты**, пока система безопасности разблокирует дверцу.

Кнопка ОТЛОЖЕННЫЙ СТАРТ

- Эта кнопка позволяет вам задержать запуск выбранного цикла стирки на время до **24 часов**.
- Для задержки запуска цикла стирки выполните описанные ниже действия:
 - Выберите нужную программу.

- Нажмите кнопку один раз, чтобы активировать ее (на дисплее появляется **h00**), а затем нажмите ее еще раз, чтобы установить задержку **1 час** (на дисплее появляется **h01**). Установленная задержка будет увеличиваться на **1 час** после каждого последующего нажатия кнопки до тех пор, пока на дисплее не появится **h24** (24 часа). После этого следующее нажатие кнопки сбрасывает задержку запуска на ноль.
- Подтвердите с помощью нажатия кнопки **СТАРТ/ПАУЗА**. Начинается обратный отсчет времени, и когда он закончится, программа запустится автоматически.

- Отложенный старт можно отменить, повернув переключатель программ в положение **OFF (ВЫКЛ)**.

В случае нарушения подачи электроэнергии во время работы машины выбранная программа сохраняется в специальной памяти, и после восстановления подачи электроэнергии эта программа выполняется с того места, где она была прервана.

Кнопка выбора функции должна быть нажата до нажатия кнопки **СТАРТ/ПАУЗА**. Если выбирается опция, несовместимая с выбранной программой, то световой индикатор опции сначала начинает мигать, а затем гаснет.

Кнопка ВЫБОР СУШКИ

- **Выполнение автоматического цикла стирки/сушки:**

нажатием на эту кнопку выбирается степень сушки после выбора программы стирки в соответствии с типом белья. В конце программы стирки выбранный цикл сушки запускается автоматически.

Если выбрана не совместимая с автоматической сушкой программа стирки, эту функцию активировать нельзя.

Нельзя превышать максимальный груз для сушки белья, указанный в таблице программы, в противном случае белье не будет просушено удовлетворительно.

- Если нужно удалить выбор **до начала выполнения программы**, необходимо нажимать на кнопку несколько раз, пока не выключатся световые индикаторы, или переместить селекторный переключатель программ в позицию **OFF (ВЫКЛ)**.

- **Выполнение только цикла сушки:** после выбора с помощью ручки правильной программы сушки в соответствии с типом ткани путем нажатия на эту кнопку можно выбирать степень сушки, которая отлична от степени, заданной по умолчанию (кроме программы сушки шерстяных изделий).

- Для удаления цикла **во время фазы сушки** кнопку нужно нажимать приблизительно **3 секунды**.



ПРЕДУПРЕЖДЕНИЕ:

после отмены программы сушки начинается фаза охлаждения, и перед открытием дверцы необходимо подождать примерно **10-20 минут**.

- После индикации окончания программы на дисплее и отключения индикатора **БЛОКИРОВКА ДВЕРЦЫ** дверцу можно открыть.

Также выполнение цикла сушки можно отменить, повернув селектор программ в положение OFF (ВЫКЛ). Перед тем как открывать дверцу, нужно подождать окончания фазы охлаждения (10-20 секунд) и выключения индикатора БЛОКИРОВКА ДВЕРЦЫ.

Кнопка **БЫСТРАЯ** / **УРОВЕНЬ ЗАГРЯЗНЕНИЯ**

Данная кнопка позволяет выбрать один из двух вариантов в зависимости от выбранной программы:

- **БЫСТРАЯ**

Данная кнопка становится активной при установке ручки на программу **БЫСТРАЯ (14/30/44 мин.)** и позволяет выбрать одну из указанных продолжительностей цикла стирки.

- **УРОВЕНЬ ЗАГРЯЗНЕНИЯ**

- После выбора программы автоматически отобразится продолжительность цикла стирки, установленная для этой программы.
- Эта опция позволяет выбрать один из трех уровней интенсивности стирки в зависимости от степени загрязнения тканей, посредством изменения продолжительности программы (может использоваться только для некоторых программ, как показано в таблице программ).

Кнопка **ВЫБОР ТЕМПЕРАТУРЫ**

- Эта кнопка позволяет изменять температуру циклов стирки.
- Во избежание повреждения тканей превышение максимального значения температуры, допустимого для каждой программы, невозможно.
- Если вы хотите, чтобы стирка проходила в холодной воде, все индикаторы должны быть выключены.

Кнопка **ВЫБОР ОТЖИМА**

- Нажатием этой кнопки можно уменьшить максимальную скорость или, при желании, отменить цикл отжима.

- При отсутствии конкретной информации на этикетке одежды можно использовать максимальную скорость отжима, предполагаемую в программе.

Во избежание повреждения ткани превышение максимальной скорости отжима, установленного для каждой программы, невозможно.

- Для повторного включения цикла отжима нажимайте кнопку до тех пор, пока не установите желаемую скорость отжима.
- Скорость отжима можно изменять без приостановки машины.

Передозировка моющего средства может привести к избыточному пенообразованию. Если устройство обнаруживает наличие избыточной пены, оно может отменить фазу отжима или увеличить продолжительность программы и расход воды.

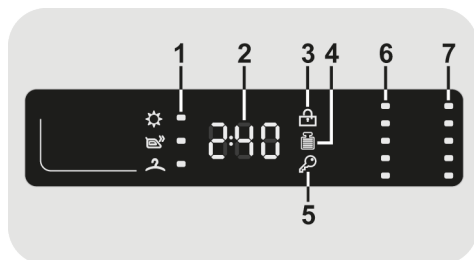
Машина оборудована специальным электронным устройством, которое отменяет цикл отжима, если загруженное белье не сбалансировано. Это позволяет уменьшить шум и вибрацию машины и продлевает срок ее службы.

БЛОКИРОВКА КНОПОК

- Одновременное нажатие кнопок **ВЫБОР ТЕМПЕРАТУРЫ** и **ВЫБОР ОТЖИМА** в течение **трех секунд** позволяет вам заблокировать кнопки. Тем самым вы исключаете возможность случайных или непреднамеренных изменений при случайном нажатии кнопок на дисплее во время выполнения цикла.
- Отменить блокировку клавиш можно повторным одновременным нажатием двух кнопок или выключением и включением машины.




Цифровой дисплей

С помощью дисплея вы имеете возможность постоянно получать информацию относительно состояния машины.



1) ИНДИКАТОРЫ ВЫБОР СУШКИ

Индикаторы отображают степень сушки, которые можно выбирать соответствующими кнопками:

-  **ОЧЕНЬ СУХОЕ**
(подходит для полотенец, банных халатов и объемных загрузок).
-  **ПОД УТЮГ**
(постиранное белье остается готовым для глажки).
-  **СУШКА НА ВЕШАЛКУ**
(для одежды, которая не требует глажки).

2) ПРОДОЛЖИТЕЛЬНОСТЬ ЦИКЛА

- После выбора программы на дисплее автоматически появляется продолжительность цикла стирки, которая может изменяться в зависимости от выбранной функции.
- После того как начнется выполнение программы, вы будете постоянно получать информацию относительно времени, оставшегося до конца стирки.
- Машина вычисляет время до конца выбранной программы на основании стандартной загрузки. Во время выполнения цикла стирки машина

корректирует время до конца выбранной программы в соответствии с весом и составом загрузки.

3) СВЕТОВОЙ ИНДИКАТОР БЛОКИРОВКА ДВЕРЦЫ

- Эта пиктограмма указывает на то, что дверца машины закрыта.

Перед нажатием кнопки **СТАРТ/ПАУЗА** закройте дверцу.

- После нажатия кнопки **СТАРТ/ПАУЗА** на машине с закрытой дверцей, индикатор будет мигать короткое время, а затем будет гореть ровным светом.

Если дверца машины не закрыта полностью, индикатор будет продолжать мигать в течение приблизительно 7 секунд. После этого команда пуска будет автоматически отменена. В этом случае правильно закройте дверцу и нажмите кнопку **СТАРТ/ПАУЗА**.

- Перед тем как открыть дверцу, нужно дождаться, пока индикатор **БЛОКИРОВКА ДВЕРЦЫ** не погаснет.

4) ИНДИКАТОР Kg Detector (Проверка веса) - функция активна только в некоторых программах

- Индикатор "**Kg Detector**" будет гореть в течение нескольких первых минут цикла стирки. В это время интеллектуальный датчик будет взвешивать загруженное в машину белье и будет регулировать продолжительность цикла, а также расход воды и электроэнергии.
- На каждой стадии стирки "**Kg Detector**" позволяет контролировать информацию относительно веса загрузки в барабане машины, и на первых минутах стирки он:
 - регулирует необходимое количество воды;
 - определяет продолжительность цикла стирки;

- регулирует полоскание в соответствии с выбранным типом стираемой ткани;
- регулирует скорость вращения барабана в соответствии с типом стираемой ткани;
- определяет наличие мыльной пены, и, в случае необходимости, увеличивает количество расходуемой воды во время выполнения полоскания;
- регулирует скорость вращения барабана в соответствии с загрузкой, предотвращая тем самым нарушение балансировки загрузки в барабане.

5) ИНДИКАТОР БЛОКИРОВКИ КНОПОК

Этот индикатор показывает, что кнопки заблокированы.

6) ИНДИКАТОРЫ ВЫБОР ТЕМПЕРАТУРЫ

Показывает температуру стирки выбранной программы, которая может быть изменена (где это допустимо) нажатием соответствующей кнопки.

Если вы хотите, чтобы стирка проходила в холодной воде, все индикаторы должны быть выключены.

7) ИНДИКАТОРЫ ВЫБОР ОТЖИМА

Показывает скорость отжима для выбранной программы, которая может быть изменена или пропущена посредством нажатия соответствующей кнопки.

SMART TOUCH

В устройстве применяется технология **Smart Touch (Интеллектуального сенсорного ввода)**, позволяющая через Приложение взаимодействовать со смартфонами на платформе операционной системы Андроид (Android), имеющими функцию связи малого радиуса действия (NFC).

- Загрузите на свой смартфон прикладную программу **Candy simply-Fi**.

Приложение **Candy simply-Fi** доступно для устройств, работающих с операционными системами как Android, так и iOS, как для планшетов, так и для смартфонов. Однако осуществлять взаимодействие с машиной и пользоваться всеми преимуществами, предлагаемыми технологией Smart Touch, вы сможете, только используя смартфоны на платформе Android с технологией NFC, в соответствии со следующей функциональной схемой:

Смартфон на платформе Android с технологией NFC	Взаимодействие с устройством + информационное наполнение
Смартфон на платформе Android без технологии NFC	Только информационное наполнение
Планшет на платформе Android	Только информационное наполнение
Смартфон iPhone компании Apple	Только информационное наполнение
Планшет iPad компании Apple	Только информационное наполнение

ФУНКЦИИ

Основные функции, доступные при использовании Программного приложения:

- **Голосовой помощник** – Подсказка для выбора оптимального цикла только с тремя типами вводимых голосом данных (одежда/ткань, цвет, уровень загрязнения).

- **Программы** - Для загрузки и запуска новых программ стирки.
- **Smart уход** - Циклы проверки и «Автоочистка» и руководство по устранению неисправностей.
- **Моя статистика** - Статистика стирки и подсказки относительно более эффективной эксплуатации машины.

Получите полную информацию функций Интеллектуального сенсорного ввода Smart Touch, просматривая Приложение в демонстрационном режиме (DEMO), или перейдите к:
www.candysmarttouch.com

КАК ИСПОЛЬЗОВАТЬ ИНТЕЛЛЕКТУАЛЬНЫЙ СЕНСОРНЫЙ ВВОД SMART TOUCH

В ПЕРВЫЙ РАЗ - Регистрация машины

- Войдите на вашем смартфоне на платформе Android в меню «**Настройки**» и включите функцию ближней связи NFC в меню «**Беспроводная связь и сети**».

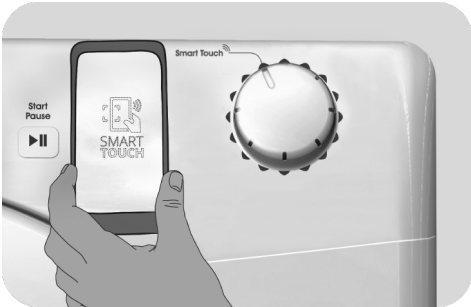
В зависимости от модели смартфона и версии его операционной системы Android процессы активации функции ближней связи NFC могут различаться. Для получения более подробной информации обратитесь к руководству пользователя смартфона.

- Для включения сенсора на панели управления установите ручку в положение **Smart Touch**.
- Откройте Приложение, создайте профиль пользователя и зарегистрируйте устройства, следуя инструкциям на экране смартфона или в «**Краткое Руководство**», прилагаемом к машине.

Ознакомьтесь с более подробной информацией, с часто задаваемыми вопросами и просмотреть видео, демонстрирующее, как быстро проводить регистрацию, можно на сайте:
www.candysmarttouch.com/how-to

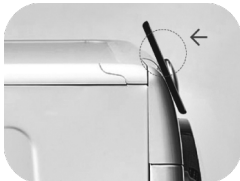
В СЛЕДУЮЩИЙ РАЗ - Регулярное использование

- Каждый раз, когда вы хотите управлять машиной через Приложение, сначала необходимо включить режим **Smart Touch**, установив ручку в это положение.
- Убедитесь, что Вы разблокировали экран телефона (который мог находиться в режиме готовности) и активировали функцию NFC; иначе следуйте ранее упомянутым шагам.
- Если вы хотите включить цикл стирки, загрузите в машину одежду и моющее средство и закройте дверцу.
- Выберите требуемую функцию в Приложении (например, запуск программы, цикл Проверки, обновление статистики и т.п.).
- Следуйте инструкциям на дисплее телефона, **ДЕРЖА ЕГО на логотипе Smart Touch** на панели управления машины, когда этого требует Приложение.



ПРИМЕЧАНИЯ:

Расположите смартфон таким образом, чтобы антенна ближней связи NFC на его задней поверхности соответствовала положению логотипа Smart Touch на устройстве (см. приведенный ниже рисунок).



Если вы не знаете, где размещена антенна NFC на смартфоне, слегка перемещайте его круговыми движениями вокруг логотипа Smart Touch, до тех пока Приложение не подтвердит соединение. Для успешной передачи данных **ОЧЕНЬ ВАЖНО ДЕРЖАТЬ СМАРТФОН НА ПАНЕЛИ УПРАВЛЕНИЯ СТИРАЛЬНОЙ МАШИНЫ В ТЕЧЕНИЕ ВСЕХ НЕСКОЛЬКИХ СЕКУНД, КОГДА ИДЁТ ПЕРЕДАЧА ДАННЫХ.** Сообщение на смартфоне проинформирует Вас о правильном завершении процедуры и моменте, когда смартфон можно убрать.

Толстые чехлы или металлические наклейки на смартфоне могут негативно сказаться на качестве передачи данных между машиной и телефоном или вообще прервать передачу данных. При необходимости снимите чехол или наклейки.

Замена некоторых компонентов смартфона (например, задней крышки, батареи, и т.д.) на неоригинальные может привести к удалению NFC антенны, что полностью исключит возможность использования приложения.

Управление или обращение с машиной через Приложение возможно только «на близком расстоянии», поэтому выполнять дистанционные операции, например, из другой комнаты или извне дома невозможно.

Таблица выбора программ

 ПРОГРАММА	 (МАКС.)* (смотри панель управления)								 °C (МАКС.)				
	6+4kg	6+5kg	7+5kg	8+5kg	8+6kg	9+6kg	10+6kg	10+7kg		2		1	
Ежедневная 59 мин.	4)	2	2	2,5	3	3	3	3,5	3,5	60°	●	●	
Быстрая ^{3) 4)} 14-30-44 мин.	14'	1	1	1	1,5	1,5	1,5	1,5	1,5	30°	●	●	
	30'	2	2	2,5	2,5	2,5	2,5	2,5	2,5	30°	●	●	
	44'	3	3	3,5	3,5	3,5	3,5	3,5	3,5	40°	●	●	
Хлопок + Предварительная стирка	2) 4)	6	6	7	8	8	9	10	10	75°	●	●	●
Хлопок **	2) 4)	6	6	7	8	8	9	10	10	60°	●	●	
Смешанные	2) 4)	3	3	3,5	4	4	4,5	5	5	60°	●	●	
Деликатные		2	2	2,5	2,5	2,5	2,5	2,5	2,5	40°	●	●	
Слив + Отжим		-	-	-	-	-	-	-	-	-			
Полоскание		-	-	-	-	-	-	-	-	-	△	●	
Детская одежда	2) 4)	4	4	4,5	5,5	5,5	6	6,5	6,5	60°	●	●	
Шерсть/Шелк		1	1	1	2	2	2	2	2	30°	●	●	
Сушка шерсть		1	1	1	1	1	1	1	1	-			
Бережная сушка		3	3	3,5	4	4	4,5	5	5	-			
Интенсивная сушка		4	5	5	5	6	6	6	7	-			
Быстрые стирка + сушка 59 мин.		1,5	1,5	1,5	1,5	1,5	1,5	1,5	1,5	-			

Smart Touch 

Настраиваемые регулировки рукоятки, которые вы должны выбрать для взаимодействия с приложением для смартфона и для загрузки циклов (см. соответствующий раздел). По умолчанию на заводе устанавливается программа Авто очистка, предназначенная для выполнения санитарной обработки машины.



Прочтите эти примечания:

* Максимальная загрузка сухого белья зависит от используемой модели (см. панель управления).

▲ (Только для моделей с контейнером для жидкого моющего средства). Если на некоторых вещах имеются пятна, для удаления которых требуется обработка отбеливающей жидкостью, удаление этих пятен может быть выполнено в стиральной машине. Налейте отбеливающую жидкость в ванночку для отбеливающей жидкости, которая находится в обозначенном цифрой "2" отсеке в выдвижном контейнере для моющего средства, и выберите специальную программу ПОЛОСКАНИЕ. После окончания этой фазы стирки установите переключатель выбора программы в положение OFF (ВЫКЛ.), загрузите в машину остальные вещи, и выполните нормальный цикл стирки с использованием подходящей программы стирки.

- 1) После выбора программы на дисплее отображается рекомендуемая температура стирки, которая может быть изменена (если это разрешено) с помощью соответствующей кнопки, однако превышение допустимого максимального значения температуры недопустимо.
- 2) Для показанных программ вы можете регулировать продолжительность и интенсивность стирки с помощью кнопки УРОВЕНЬ ЗАГРЯЗНЕНИЯ.

3) Выбрав программу БЫСТРАЯ с помощью переключателя выбора программы, вы можете с помощью кнопки БЫСТРАЯ выбрать одну из трех имеющихся программ: 14, 30 и 44 минуты.

4) Программы автоматической сушки.

ИНФОРМАЦИЯ ДЛЯ ИСПЫТАТЕЛЬНЫХ ЛАБОРАТОРИЙ (см. стандарт EN 50229)

Стирка

Используйте программу ** с выбранной максимальной степенью загрязнения, максимальной скоростью вращения барабана, и температурой 60°C. Эта программа также рекомендуется для испытания с более низкой температурой.

Сушка

Первая сушка с А кг (загрузка: наволочки и полотенца для рук) выбор программы для сушки изделий из хлопка (☀️ Интенсивная сушка) сухое для вывешивания в шкаф (2).

Вторая сушка с В кг (загрузка: простыни и полотенца для рук) выбор программы для сушки изделий из хлопка (☀️ Интенсивная сушка) сухое для вывешивания в шкаф (2).

Загрузка (стирка) (кг)	А (кг)	В (кг)
	Первая сушка	Вторая сушка
6	4	2
6	5	1
7	5	2
8	5	3
8	6	2
9	6	3
10	6	4
10	7	3

Выбор программы

Для стирки тканей различных типов и разной степени загрязненности стиральная машина имеет различные программы, отвечающие конкретным требованиям стирки (см. таблицу программ).

СТИРКА

Ежедневная 59 мин.

Эта специальная программа обеспечивает высококачественную стирку при значительном уменьшении времени стирки. Эта программа предназначена для уменьшенной загрузки (см. таблицу программ).

Быстрая (14-30-44 мин.)

Эта программа рекомендуется для стирки небольших грузов не очень грязного белья. При использовании этой программы рекомендуется уменьшить количество используемого моющего средства для того, чтобы уменьшить расход моющего средства. Выбрав программу БЫСТРАЯ, вы можете с помощью кнопки выбрать одну из трех имеющихся программ.

Хлопок + Предварительная стирка

Эта программа была разработана для удаления стойких пятен с белой хлопчатобумажной ткани. Предварительная стирка обеспечивает удаление стойких загрязнений. Загрузите в отсек "1" моющее средство в объеме 20% от объема моющего средства для основной стирки.

Хлопок

Эта программа хорошо подходит для стирки не очень грязных хлопчатобумажных изделий и являются наиболее эффективной программой в плане экономии электроэнергии и воды при стирке хлопчатобумажных изделий.

Смешанные

Стирка и полоскание оптимизированы по ритмам вращения барабана и уровням воды в стиральной машине. Мягкое вращение обеспечивает снижение образования на тканях складок.

Деликатные

Эта программа прерывается остановками и очень подходит для стирки деликатных тканей. Стирка и полоскание выполняются при высоком уровне воды в машине, что обеспечивает получение наилучших результатов.

Слив + Отжим

Эта программа выполняет слив воды из машины и отжим при максимальной скорости вращения барабана. Имеется возможность уменьшить скорость вращения барабана или отменить отжим.

Полоскание

Эта программа выполняет 3 полоскания со средней скоростью вращения барабана, которая может быть уменьшена с помощью нажатия соответствующей кнопки. Она используется для полоскания всех типов тканей, например, после стирки, выполненной вручную.

Детская одежда

Эта программа позволяет Вам стирать всю детскую одежду с превосходным качеством и дезинфицирующим эффектом при установленной температуре не менее 60°C.

Для достижения оптимального результата дезинфицирующего эффекта мы рекомендуем использовать детский стиральный порошок.

Шерсть/Шелк

Данная программа предназначена для деликатной стирки. Особенно она подходит для одежды, промаркированной как «подходящая для машинной стирки», шерстяных тканей и изделий из шелка, на ярлыке которых указано «стирать как шелк».

СУШКА



ПРЕДУПРЕЖДЕНИЕ:

Дозаторы, которые используются для концентрированных стиральных порошков и жидких моющих средств должны быть извлечены из барабана до начала выполнения сушки в барабане.

Для предотвращения спутывания белья и нарушения вследствие этого равномерности сушки во время выполнения программы направление вращения барабана меняется. Для минимизации образования складок в течение последних 10-20 минут цикла сушки используется холодный воздух.

Сушка шерсти

Программа сушки при низкой температуре, идеальна для сушки одежды из шерсти с максимальной заботой и мягкостью, снижая истирание и исключая свойлачивание. Перед сушкой рекомендуется выворачивать одежду наизнанку. Периоды времени относятся к объему загрузки, а скорость вращения выбирается для самой стирки. Цикл подходит для небольшой загрузки макс. 1 кг (3 свитера).

Бережная сушка

Программа сушки с низкой температурой рекомендуется для изделий из синтетических и смешанных тканей (указано на ярлыке изделия).

Интенсивная сушка

Программа сушки с высокой температурой рекомендуется для изделий из хлопка и льна (указано на ярлыке изделия).

Быстрые стирка + сушка 59 мин.

Если вам нужно быстро выстирать и высушить всего несколько вещей, этот 59-минутный цикл является идеальным средством для экономии времени. Хорошо подходит для небольших загрузок весом до 1,5 кг (например, 4 мужских сорочки) и изделий с небольшой степенью загрязнения. Этот цикл позволяет выстирать, отжать и высушить ваши изделия в течение одного часа. При использовании этой программы рекомендуется уменьшить количество моющего средства, чтобы избежать ненужных потерь.

SMART TOUCH (Интеллектуальный сенсорный ввод)





Smart Touch

Настраиваемая установка ручки, которую нужно выбрать, если вы хотите послать машине команду из Приложения и загрузить/запустить цикл (для получения более подробной информации см. соответствующий раздел и руководство пользователя Приложения). В опции **Smart Touch** на заводе по умолчанию установлен цикл **"Авто очистка"**, предназначенный для проведения санитарной обработки барабана, удаления неприятных запахов и продления срока службы стиральной машины. Убедитесь в том, что цикл **"Авто очистка"** запускается без наличия одежды в барабане с использованием только порошкового моющего средства. После завершения цикла оставьте дверцу машины открытой, чтобы барабан полностью высох. Рекомендуется повторять после каждых 50-ти циклов стирки.

7. ЦИКЛ СУШКИ

- Представленные ниже рекомендации являются общими, поэтому для обеспечения наилучших результатов сушки необходим опыт.
- При первом использовании рекомендуется устанавливать время сушки ниже указанного, чтобы обеспечить требуемую влажность белья.
- Не рекомендуется сушить изделия из ткани, которые легко изнашиваются, такие как, например, коврики и многослойные изделия, чтобы избежать забивания сливного отверстия.
- Рекомендуется рассортировать стираемые вещи следующим образом:

- По символам сушки указанным на ярлыках изделий

-  Можно сушить в барабане.
-  Сушка в барабане при высокой температуре.
-  Сушка в барабане только при низкой температуре.
-  **НЕЛЬЗЯ** сушить в барабане.

Если на изделии нет ярлыка с символами относительно ухода за изделием, то предполагается, что такое изделие непригодно для сушки в стирально-сушильной машине.

- **По размеру и по толщине**
Если загрузка стираемого белья превышает возможности машины в плане выполнения сушки, рассортируйте изделия по толщине (например, полотенца и тонкое нижнее белье).
- **По типу ткани**
Хлопок/лен: полотенца, трикотажные изделия, постельное белье и скатерти из льна.

Синтетические ткани: Блузки, рубашки, рабочие комбинезоны, и т. п. из полиэфирных или полиамидных тканей, а также смешанные ткани хлопок/синтетика.

- Только сушка с предварительным отжимом в барабане.

Правильное выполнение сушки

- Откройте дверцу.
- Загрузите белье. Объем белья не должен превышать максимальную загрузку, указанную в таблице программ. В случае крупных изделий (например, простыни) или изделий, которые очень сильно поглощают воду (например, полотенца или джинсы) следует уменьшить загрузку.
- Закройте дверцу.
- Поверните ручку выбора программ для установки подходящей для Вашего белья программы.
- Стирально-сушильная машина может выполнять следующие виды сушки:

Сушка шерсти

- Программа сушки с **низкой температурой** рекомендуется для шерстяных тканей.

Бережная сушка

- Программа сушки с **низкой температурой** рекомендуется для изделий из смешанных тканей (синтетика/хлопок).

Интенсивная сушка

- Программа сушки с **высокой температурой** рекомендуется для изделий из хлопка, плюшевого трикотажного полотна, льна, пеньки, и т. п....

- Здесь выбирается нужная степень сухости:



ОЧЕНЬ СУХОЕ

(подходит для полотенец, банных халатов и объемных загрузок).



ПОД УТЮГ

(постиранное белье остается готовым для глажки).



СУШКА НА ВЕШАЛКУ

(для одежды, которая не требует глажки).

Машина вычисляет время до конца выбранной программы на основании стандартной загрузки. Во время выполнения цикла машина корректирует время до конца выбранной программы в соответствии с весом и составом загрузки.

На этапе сушки барабан будет ускоряться до высокой скорости, чтобы равномерно распределить загрузку и оптимизировать выполнение сушки.

При выборе программы сушки одежды из шерсти выбрать степень сухости, отличную от заданной по умолчанию, нельзя.

- Стирально-сушильная машина рассчитывает время, необходимое для выполнения сушки, и нужную влажность белья в соответствии с загрузкой и выбранным типом сушки.
- Проверьте, что кран в линии подачи воды открыт, и что шланг слива воды правильно установлен.



ПРЕДУПРЕЖДЕНИЕ:

Запрещается сушить предметы одежды с дополнительным подкладочным материалом (напр., стеганые одеяла, стеганые теплые куртки и т.п.) и очень деликатные ткани.

Если вещи из быстросохнущей ткани, нужно загружать меньше одежды во избежание образования складок.

- Нажать кнопку **СТАРТ/ПАУЗА** (на дисплее отобразится оставшееся время сушки).

- После окончания программы на дисплее появляется слово **"End"** (Окончание). Через **5 минут** стирально-сушильная машина переходит в режим ожидания (в некоторых моделях на дисплее отображаются две черты).

- Выключите машину с помощью установки переключателя выбора программы в положение **ВЫКЛ.**

- Откройте дверцу и выньте из машины белье.

- Закройте кран в линии подачи воды.

ОТМЕНА ПРОГРАММЫ СУШКИ

- Чтобы отменить программу сушки, нажмите кнопку **ВЫБОР СУШКИ** и удерживайте ее в нажатом положении приблизительно **3 с.**



ПРЕДУПРЕЖДЕНИЕ:

После отмены программы сушки начинается фаза охлаждения, и перед тем как открыть дверцу машины вы должны выждать **10-20 минут.**

Для обеспечения правильной работы стирально-сушильной машины не следует прервать фазу сушки, если в этом нет крайней необходимости.

8. ЦИКЛ АВТОМАТИЧЕСКОЙ СТИРКИ/СУШКИ

Не превышайте максимальный объем загрузки белья для сушки, который указан в таблице программ, в противном случае белье не будет достаточно высушено.

- Стирка

- Откройте выдвижную кассету для моющего средства, и загрузите нужное количество моющего средства.
- Обратитесь к списку программ стирки, выберите нужную программу (например, программа стирки очень грязных изделий из хлопка), и установите нужную программу с помощью ручки выбора программы.
- Установите нужную температуру стирки.
- Нажмите кнопку опции (если это требуется).
- Проверьте, что кран в линии подачи воды открыт, и что шланг слива воды правильно установлен.

- Сушка

- Здесь выбирается нужная степень сухости:



ОЧЕНЬ СУХОЕ

(подходит для полотенец, банных халатов и объемных загрузок).



ПОД УТЮГ

(постиранное белье остается готовым для глажки).



СУШКА НА ВЕШАЛКУ

(для одежды, которая не требует глажки).

При выборе программы для одежды из шерсти имеется только степень сухости, заданная по умолчанию.

- Нажмите кнопку **СТАРТ/ПАУЗА**.

● В конце фазы стирки на дисплее появляется время, оставшееся до окончания сушки.

● После окончания программы на дисплее появляется слово **"End"** (**Окончание**). Через 5 минут стирально-сушильная машина переходит в режим ожидания (в некоторых моделях на дисплее отображаются две черты).

● Выключите машину с помощью установки переключателя выбора программы в положение **ВЫКЛ**.

● Откройте дверцу машины и выньте из нее белье.

● Закройте кран в линии подачи воды.

ОТМЕНА ПРОГРАММЫ СУШКИ

● Чтобы отменить программу сушки, нажмите кнопку **"ВЫБОР СУШКИ"** и удерживайте ее в нажатом положении приблизительно **3 с**.



ПРЕДУПРЕЖДЕНИЕ:

После отмены программы сушки начинается фаза охлаждения, и перед тем как открыть дверцу машины вы должны выждать **10-20 минут**.

Для обеспечения правильной работы стирально-сушильной машины не следует прерывать фазу сушки, если в этом нет крайней необходимости.

9. УСТРАНЕНИЕ НЕИСПРАВНОСТЕЙ И ГАРАНТИЙНЫЕ ОБЯЗАТЕЛЬСТВА

Если вы видите, что стиральная машина не работает надлежащим образом, то обратитесь к краткому руководству, приведенному ниже и содержащему несколько практических советов о том, как решать наиболее распространенные проблемы.

ТОЛЬКО ДЛЯ МОДЕЛЕЙ С ФУНКЦИЕЙ ИНТЕЛЛЕКТУАЛЬНОГО СЕНСОРНОГО ВВОДА SMART TOUCH

Благодаря Smart проверка Приложения *Candy simply-Fi* вы в любое время можете проверить правильность работы вашей машины. Для этого вам нужен только смартфон на платформе Android с технологией NFC. Более подробную информацию можно найти в Приложении. Если на дисплее машины отображается ошибка (появлением кода ошибки или миганием светодиодного индикатора), вам необходимо включить Приложение и приблизить свой смартфон на платформе Android с функцией ближней связи NFC к логотипу Smart Touch на передней панели машины. После этого можно открыть каталог для устранения проблемы.

СООБЩЕНИЕ ОБ ОШИБКЕ

- **Модели с дисплеем:** ошибка обозначается цифрой, перед которой стоит буква "E" (например: Ошибка 2 = E2).
- **Модели без дисплея:** на ошибку указывает мигание всех светодиодных индикаторов в количестве, равном коду ошибки, после чего следует 5-секундная пауза (например: Ошибка 2 = два мигания - пауза 5 секунд - 2 мигания - и т.д.).

Отображенная ошибка	Возможные причины и практические решения
E2 (с дисплеем) 2 мигания индикаторов (без дисплея)	<p>Машина не может набрать воду.</p> <p>Убедитесь в том, что водяной вентиль открыт.</p> <p>Убедитесь в том, что шланг подачи воды не перегнут, не сплюснен и не пережат.</p> <p>Сливной шланг расположен на недостаточной высоте (см. раздел, посвященный установке).</p> <p>Закройте кран подачи воды, отверните фильтрующий шланг на задней стороне стиральной машины и убедитесь в том, что фильтр защиты от песка чист и не забит.</p> <p>Проверьте, чтобы фильтр не был засорен, и в отделении фильтра не было посторонних предметов, которые могут препятствовать нормальному потоку воды.</p>
E3 (с дисплеем) 3 мигания индикаторов (без дисплея)	<p>Стиральная машина не сливает воду.</p> <p>Проверьте, чтобы фильтр не был засорен, и в отделении фильтра не было посторонних предметов, которые могут препятствовать нормальному потоку воды.</p> <p>Убедитесь в том, что шланг подачи воды не перегнут, не сплюснен и не пережат.</p> <p>Убедитесь в том, что канализационная система не засорена, и что сток воды происходит без препятствий. Попробуйте слить воду в раковину.</p>
E4 (с дисплеем) 4 мигания индикаторов (без дисплея)	<p>Слишком много пены и/или воды.</p> <p>Убедитесь в том, что вы не использовали избыточное количество стирального порошка или стиральный порошок, не подходящий для применения в стиральных машинах.</p>
E7 (с дисплеем) 7 миганий индикаторов (без дисплея)	<p>Проблема с дверцей.</p> <p>Убедитесь в том, что дверца закрыта надлежащим образом. Убедитесь в том, что одежда внутри машины препятствует закрытию дверцы.</p> <p>Если дверца заблокирована, выключите стиральную машину и отключите ее от сети питания, подождите 2-3 минуты и попробуйте снова открыть дверцу.</p>
Любой другой код	<p>Выключите стиральную машину, отключите ее от сети питания и подождите одну минуту. Включите машину и запустите программу. Если ошибка повторится, обратитесь в Авторизованный сервисный центр.</p>

ДРУГИЕ НАРУШЕНИЯ НОРМАЛЬНОГО РЕЖИМА РАБОТЫ

Проблема	Возможные причины и практические решения
Стиральная машина не работает/не запускается	<p>Убедитесь в том, что шнур питания машины включен в розетку электросети.</p> <p>Убедитесь в том, что питание включено.</p> <p>Убедитесь в наличии напряжения в розетке, проверив его с помощью другого устройства, например лампы.</p> <p>Дверца может быть неправильно закрыта: откройте и снова закройте ее.</p> <p>Проверьте правильность выбора желаемой программы и повторно нажмите кнопку пуска.</p> <p>Проверьте, не находится ли стиральная машина в режиме паузы.</p>
На пол вблизи стиральной машины проливается вода	<p>Это может быть вызвано протечкой в прокладке между краем и шлангом подачи воды; в этом случае замените прокладку и затяните трубу и кран.</p> <p>Убедитесь в том, что фильтр закрыт надлежащим образом.</p>
Стиральная машина не выполняет отжим	<p>Из-за неправильного размещения одежды в барабане стиральная машина может:</p> <ul style="list-style-type: none"> • Попытаться сбалансировать загруженную одежду, увеличив время отжима. • Уменьшить скорость отжима для уменьшения вибрации и шума. • Отменить отжим для защиты машины. <p>Убедитесь в том, что загруженная одежда равномерно распределена внутри барабана. Если нет, заново разложите ее и повторно запустите программу.</p> <p>Это может быть вызвано тем, что вода была не полностью слита: подождите несколько минут. При сохранении проблемы обратитесь к указаниям раздела Ошибка 3.</p> <p>Некоторые модели имеют функцию «без отжима»: убедитесь, что эта функция не включена.</p> <p>Убедитесь в том, что некоторые опции, которые могут регулировать скорость отжима, не включены.</p> <p>Использование чрезмерного стирального порошка может воспрепятствовать началу цикла отжима.</p>
Сильная вибрация/ шум во время работы центрифуги	<p>Стиральная машина может быть не полностью выровнена: при необходимости проведите регулировку ножек, как указано в соответствующем разделе.</p> <p>Убедитесь в том, что с машины были сняты транспортные винты, резиновые прокладки и распорные трубки.</p> <p>Убедитесь в том, что внутри барабана нет посторонних предметов (монет, крючков, пуговиц и т.п.).</p>

Стандартная гарантия изготовителя распространяется на неисправности, вызванные электрическими или механическими дефектами изделия, вызванными действиями или бездействием производителя. Если причиной неисправности будут являться факторы, не имеющие касательства к поставленному изделию, неправильное использование или если она вызвана несоблюдением указаний по применению, за устранение таких неисправностей может взиматься плата.

Использование экологически безопасных моющих средств без фосфатов может вызывать следующие эффекты:

- **мутная вода, сливаемая во время полоскания:** это связано с взвешенными в воде цеолитами, которые не оказывают отрицательного влияния на эффективность полоскания.
- **белый порошок (цеолиты) на белье после стирки:** это нормальное явление, порошок не абсорбируется тканью и не изменяет ее цвет.
- **пена в воде при последнем полоскании:** это не обязательно указывает на плохое полоскание.
- **обильная пена:** Это часто связано с присутствием анионных поверхностно-активных веществ, содержащихся в моющих средствах, которые трудно удалить из белья. В этом случае не применяйте полоскание: Оно не поможет.

Если проблема не устраняется или вы предполагаете нарушение работоспособности машины, немедленно свяжитесь с Авторизованным центром обслуживания клиентов.

Рекомендуется всегда использовать оригинальные запасные части, которые имеются в наличии в Авторизованном центре обслуживания клиентов.

Размещая маркировку **CE** на этой продукции, мы заявляем, под нашу ответственность, о соответствии всем Европейским нормам безопасности, охраны здоровья и экологическим требованиям, изложенным в законодательстве для данного вида продукции.

Гарантия / Сервис

Машина поставляется с гарантийным сертификатом, который позволяет пользоваться услугами авторизованного Сервисного Центра в течение одного года от даты покупки.

Для подтверждения гарантийного периода (1 год), установленного на данный товар, нужно предъявить товарный/кассовый чек на покупку товара или правильно заполненный гарантийный сертификат, прилагаемый к товару (с подписью и печатью магазина).

Сохраните чек или квитанцию продавца, для предъявления их мастерам сервисного центра при необходимости произвести ремонт.

Если машина имеет признаки неисправности, перед тем как обратиться в сервисный центр, рекомендуем произвести проверку в соответствии с таблицей по устранению неисправностей. Если же неисправности продолжают даже после рекомендованной проверки, обратитесь в авторизованный Сервисный Центр.

Сообщите номер модели машины и серийный номер, которые Вы найдете на табличке, находящейся под загрузочным люком машины или в гарантийном талоне (16 разрядов, начинающиеся с цифры 3). Сделав это, Вы будете обеспечены более эффективным сервисом.

Срок службы машины -7 лет.

Техническое обслуживание и ремонт машины в течение всего срока службы должны проводиться квалифицированными специалистами авторизованного Сервисного Центра.

Производитель не принимает никаких претензий относительно опечаток в инструкции, поставляемой с этим изделием. Кроме этого, производитель оставляет за собой право вносить изменения в конструкцию выпускаемой им продукции, которые не изменяют важных характеристик изделия.

ТЕХНИЧЕСКИЕ ХАРАКТЕРИСТИКИ стирально-сушильной машины CSW4 365D/2-07

Напряжение в сети		220 В , частотой 50 Гц
Электрический предохранитель в сети	А	10
Нормальный уровень воды	л	6...15
Давление в гидравлической системе	МПа	мин. 0,05 макс. 0,8
Класс защиты от поражения электрическим током		I (первый)
Степень защиты		IPX4
Класс энергетической эффективности		B
Макс. скорость вращения на отжиге,	об/мин	1300
Макс. загрузка сухого белья, кг на стирку		6,0
на сушку		5,0
Потребление энергии за цикл стирки и сушки при полной загрузке (программа хлопок 60°C)*	кВт·ч	4,85
Потребление энергии за цикл стирки при полной загрузке (программа хлопок 60°C)*	кВт·ч	1,14
Габаритные размеры , (высота x ширина x глубина корпуса),	см	85 x 60 x 44
Потребляемая мощность	Вт	**смотри на табличке машины

Примечание * - Потребление электроэнергии определено по стандартной методике в лабораторных условиях на программе «Хлопок 60°C» при регламентированных параметрах: загрузке стандартного белья, температуре окружающей среды, температуре заливаемой воды и т.д.

Примечание. ** Электрические параметры модели машины указаны на табличке, расположенной на передней стенке за люком.

Дякуємо за вибір цього виробу.
Ми з гордістю представляємо вам ідеальний виріб із найкращого повного асортименту побутової техніки, яка задовольнить усі щоденні потреби вашого дому.

Уважно прочитайте цю інструкцію з експлуатації для правильного та безпечного використання приладу, а також для отримання корисних порад щодо його ефективного обслуговування.



Починайте користування пральною машиною лише після уважного прочитання цієї інструкції. Ми рекомендуємо завжди тримати цю інструкцію поруч та зберігати у належному стані, аби нею можна було скористатися в майбутньому.

Кожен продукт має унікальний 16-значний код, або «серійний номер», що міститься на прикріпленій до пральної машини етикетці (на дверцятах) чи на документі у конверті всередині пральної машини. Цей код є своєрідним Ідентифікаційним номером продукту і знадобиться вам для реєстрації продукту або у випадку звернення до Центру з Обслуговування Клієнтів.

Охорона навколишнього середовища



Цей прилад позначено згідно з Директивою Європейського Союзу 2012/19/EU щодо відходів електричного та електронного обладнання (ВЕЕО).

ВЕЕО містять як забруднюючі речовини (які можуть спричинити негативні наслідки для довкілля), так і основні елементи (які можна використовувати повторно). Для належного видалення всіх забруднюючих речовин і збирання та утилізації всіх матеріалів важливо, аби поводження з ВЕЕО відбувалося з дотриманням спеціальних процедур. Громадяни можуть відігравати важливу роль у запобіганні

виникненню загрози довкіллю від ВЕЕО; для цього дуже важливо дотримуватися основних правил:

- не можна поводитися з ВЕЕО, як зі звичайними домашніми відходами;
- ВЕЕО слід здавати до відповідних пунктів збирання, організованих місцевими органами влади або виробниками чи продавцями такого обладнання. У багатьох країнах ВЕЕО великих розмірів може збиратися у місцях проживання споживачів.

У багатьох країнах при покупці нового приладу продавцю можна повернути старий прилад, який той має забрати без додаткової плати, якщо старе обладнання є еквівалентного типу та має такі самі функції, як і нове обладнання.

Зміст

1. ЗАГАЛЬНІ ПРАВИЛА БЕЗПЕКИ
2. УСТАНОВКА
3. ПРАКТИЧНІ ПОРАДИ
4. ОБСЛУГОВУВАННЯ ТА ЧИЩЕННЯ
5. ПОРАДИ З ВИКОРИСТАННЯ
6. КЕРУВАННЯ ТА ПРОГРАМИ
7. ПРОГРАМА СУШІННЯ
8. ПРОГРАМА АВТОМАТИЧНОГО ПРАННЯ І СУШІННЯ
9. УСУНЕННЯ НЕСПРАВНОСТЕЙ ТА ГАРАНТІЯ

1. ЗАГАЛЬНІ ПРАВИЛА БЕЗПЕКИ

- Даний прилад призначений тільки для використання в домашніх та побутових умовах, таких як:

- Кухня для персоналу в магазинах, офісах та інших робочих умовах;
- Ферми;
- Відвідувачами в готелях, мотелях та інших житлових приміщеннях подібного типу;

Використання не в домашніх, або подібних умовах, таких як комерційне професійне використання не передбачене в вищезазначених пунктах і є недопустимим. Якщо, прилад використовується в комерційних цілях, це може призвести до скорочення терміну придатності та втрачається гарантійне обслуговування. Будь-які пошкодження приладу, які виникають під час використання не в побутових умовах та не за призначенням (навіть якщо прилад знаходиться в побутовому середовищі) будуть розглядатися виробником, як недотримання встановлених правил.

- Прилад дозволяється використовувати дітям від 8 років та людям з обмеженими фізичними, сенсорними або розумовими можливостями, а також недосвідченим користувачам за умови здійснення нагляду за ними або надання їм пояснень щодо безпечного використання

приладу та розуміння ними пов'язаних із цим небезпек. Не дозволяйте дітям гратися з приладом. Дітям забороняється виконувати чищення та обслуговування пральної машини самостійно і без нагляду.

- Не допускайте, щоб діти грались з приладом.
- Тримайте дітей до 3 років подальше від машини, якщо вони не знаходяться під постійним контролем.
- Якщо шнур живлення пошкоджений, його потрібно замінити на оригінальний шнур живлення, що постачається виробником. Для заміни зверніться в авторизований сервісний центр.
- Для підключення до водопостачання використовуйте лише шланги, які поставляються у комплекті з пральною машиною (не використовуйте старі шланги).
- Напір води повинен бути від 0,05 МПа до 0,8 МПа.
- Впевніться, що килим не створює перешкоди для бази пральної машини та вентиляційних отворів.
- Заключна частина програми прання та сушіння відбувається без нагрівання (цикл охолодження), щоб забезпечити температуру, за якої вироби не будуть зіпсовані.



УВАГА:

Ніколи не зупиняйте пральну машину із сушкою до завершення програми сушіння, окрім випадків, коли усі вироби необхідно негайно витягнути та розкидати, щоб розсіяти тепло.

- Після встановлення прилад має бути розташовано так, щоб забезпечити вільний доступ до розетки.
- Прилад не можна встановлювати за дверима, що замикаються, розсувними дверцятами або навісними дверцятами з шарнірними петлями, розташованими з протилежного боку до шарнірів пральної машини з функцією сушіння таким чином, що обмежується повне відкриття дверцят машини.
- Максимальне навантаження сухої білизни залежить від використовуваної моделі (див. панель управління).
- Прилад не можна використовувати, якщо для чищення застосовувались промислові хімікати.
- Не сушіть невипрані вироби у машині.
- Вироби, забруднені такими речовинами як кулінарний жир, ацетон, алкоголь, бензин, гас, плямовивідники, скипидар, парафіни та засоби для видалення парафінів, слід прати у гарячій воді з достатньою кількістю миючого засобу, перш ніж сушити їх у машині.
- Такі вироби як поролон (латексна губка), шапочки для душу, водонепроникні тканини, вироби та одяг з гумовою підкладкою або подушки, набиті поролоном, сушити у машині не можна.
- Пом'якшувачі тканин та подібні засоби слід застосовувати згідно з інструкціями використання таких пом'якшувачів.
- Вироби, забруднені нафтопродуктами, можуть раптово спалахнути, особливо під впливом джерела тепла, такого як пральна машина. Вироби нагріваються, спричиняючи реакцію окислення у нафтопродукті, а окислення виробляє тепло. Якщо тепло виділяється назовні, вироби можуть перегрітись та спалахнути. Складання в купу, нагромадження або зберігання виробів, забруднених нафтопродуктами, може перешкоджати виділенню тепла назовні, і таким чином створити небезпеку займання.
- Якщо потрапляння у пральну машину тканин, забруднених рослинним чи кулінарним жиром, або засобами для догляду за волоссям, неминуче, їх слід спочатку випрати в гарячій воді з достатньою кількістю миючого засобу – це зменшить небезпеку, хоча і не усуне її повністю.
- Виймайте з кишень усі предмети, такі як запальнички та сірники.

- Щоб отримати аркуш технічних даних, будь ласка, відвідайте веб-сайт виробника.
- Не тягніть за кабель живлення або прилад, щоб відключити його з розетки.

Підключення до джерел живлення та техніка безпеки

- Технічні характеристики (напруга та потужність) наведені у таблиці технічних даних.
- Переконайтеся, що система електропостачання заземлена та відповідає всім вимогам чинного законодавства, і що (електричний) роз'єм сумісний із вишкою приладу. В іншому випадку, зверніться за кваліфікованою професійною допомогою.
- Не рекомендується використовувати конвертери, трійники та подовжувачі.



УВАГА:

заборонено підключати живлення пристрою через зовнішній прилад з вимикачем, наприклад, таймер, або ж під'єднувати його до мережі, яку регулярно вмикає й вимикає комунальне підприємство.

- Перед чисткою або обслуговуванням пральної машини витягніть кабель живлення з розетки та перекрийте кран подачі води.



УВАГА:

протягом циклу прання вода може нагріватися до дуже високих температур.

- Не допускайте потрапляння пральної машини під дощ, прямі сонячні промені або вплив інших атмосферних явищ.
- Під час пересування пральної машини не піднімайте її за ручки управління або лоток для прального засобу; під час транспортування ніколи не розташовуйте пральну машину дверцятами донизу. Ми рекомендуємо піднімати пральну машину вдвох.
- У разі виникнення несправностей та/або порушення нормальної роботи пральної машини, вимкніть її, перекрийте кран постачання води та не розбирайте прилад. Одразу ж зверніться до Сервісного Центру та використовуйте лише оригінальні запасні частини. Невиконання цих вказівок може вплинути на безпеку цього приладу.

2. УСТАНОВКА

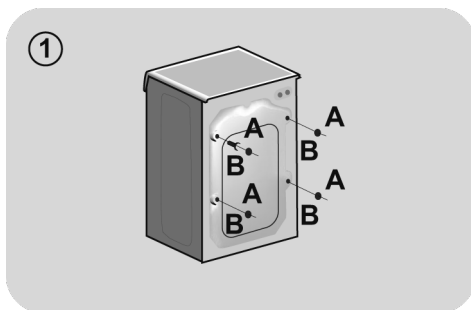
- Відгвинтіть **2** або **4** гвинти (**A**) на задній панелі та зніміть **2** або **4** прокладки (**B**), як показано на **Рис.1**.
- Закрийте **2** або **4** отвори, використовуючи заглушки, які знаходяться у пакеті з інструкцією з експлуатації.
- Якщо пральна машина є **вбудованою**, відгвинтіть **3** або **4** гвинти (**A**) та видаліть **3** або **4** прокладки (**B**).
- У деяких моделях **1** чи **більше** прокладок впадуть всередину машини: нахиліть пральну машину вперед, щоб дістати їх. Закрийте отвори, використовуючи заглушки, які знаходяться у пакеті з інструкцією з експлуатації.

УВАГА:

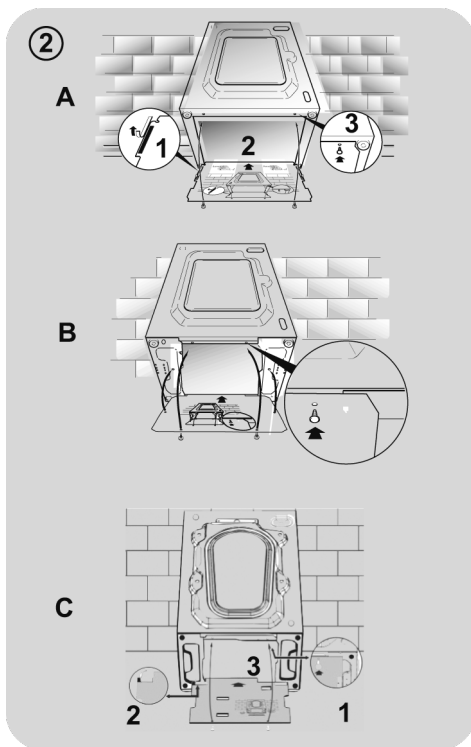
тримайте пакувальні матеріали у недоступному для дітей місці.

- Покладіть гофрований пластиковий аркуш, що лежав зверху приладу під час розпакування*, в основу приладу, як показано на **Рис. 2** (відповідно до моделі, виберіть версію **A**, **B** або **C**).

- * У деяких моделях гофрований пластиковий аркуш не надається.



UKR



Підключення до водопроводу

- Підключіть шланг до крану (Рис. 3), використовуйте лише той шланг, що входить у комплект (не використовуйте старі шланги).
- **ДЕЯКІ МОДЕЛІ** можуть мати одну або більше з поданих нижче характеристик:

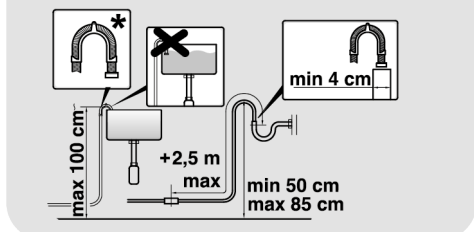
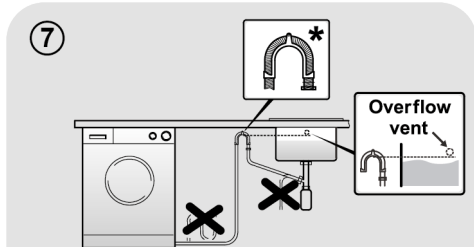
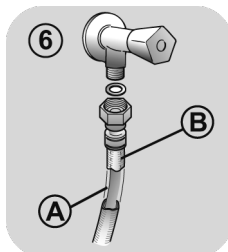
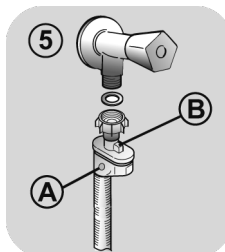
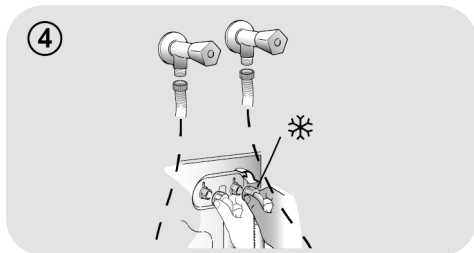
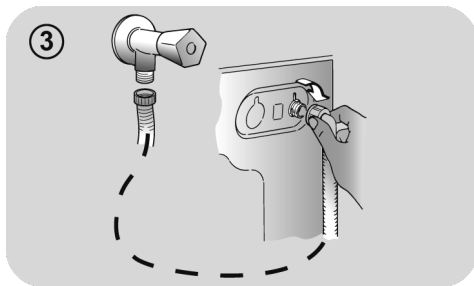
- **ГАРЯЧА ТА ХОЛОДНА (Рис.4):** підключення до гарячого та холодного водопостачання для більшої економії електроенергії. Під'єднайте сірий шланг до крану подачі холодної води ❄, а червоний шланг – до крану подачі гарячої води. Пральну машину також може бути підключено тільки до холодного водопостачання: у такому разі, деякі програми можуть починатися з затримкою у декілька хвилин.

- **АКВАСТОП («Захист від протікання»)** (Рис.5): пристрій, розташований на шлангу подачі води, який зупиняє подачу води, якщо шланг протікає; у цьому випадку у віконці «А» з'являється червона позначка, а шланг треба замінити. Щоб відвинути гайку, натисніть на затискач односторонньої дії «В».

- **АКВАПРОТЕКТ («Система захисту від протікання»)** – **ВОДОНАЛИВНИЙ ШЛАНГ З ДОДАТКОВИМ ЗАХИСТОМ** (Рис.6): Якщо вода протече з головного внутрішнього шлангу «А», то вона потрапить до прозорої захисної зовнішньої оболонки «В», що дозволить закінчити цикл прання. Після завершення циклу прання зверніться до Центру з Обслуговування Клієнтів, щоб замінити водоналивний шланг.

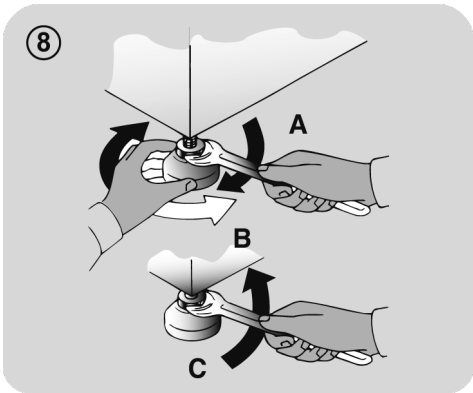
Встановлення

- Впевніться, що шланг не згинається та не передавлюється у місці, де машина присунута до стіни; встановіть кінець зливного шлангу у раковину чи ванну, але краще підключіть його до зливної труби на висоті щонайменше 50 см, при цьому діаметр зливної труби має бути більшим за діаметр зливного шлангу пральної машини (Рис.7).



* ПРИБАДДЯ ПРОДАЄТЬСЯ ОКРЕМО

- Вирівняйте прилад за допомогою ніжок, як показано на **Рис.8**:
 - a. поверніть гайку за годинниковою стрілкою, щоб відкрутити гвинт;
 - b. повертайте ніжку, щоб підняти або опустити її, доки вона не торкнеться підлоги;
 - c. зафіксуйте ніжку поворотом гайки доти, доки вона не торкнеться дна пральної машини.
- Увімкніть прилад у розетку.




УВАГА:

якщо кабель живлення потребує заміни, зверніться до Центру з обслуговування клієнтів.

Лоток для прального засобу

Лоток для прального засобу має 3 відділення, як показано на **Рис. 9**:

- **відділення «1»:** для прального засобу попереднього прання;
- **відділення «»:** для спеціальних добавок, пом'якшувачів, накрохмалювачів та ін;

УВАГА:

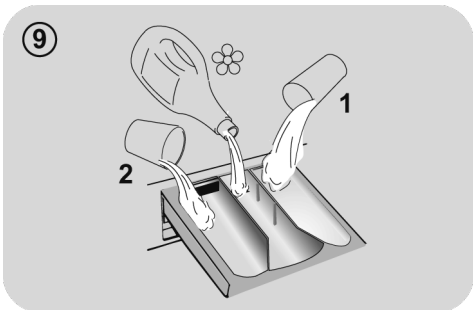
Несправності, які виникли через неправильне встановлення не покриваються гарантією від виробника.

УВАГА:

використовуйте лише рідкі засоби; пральна машина автоматично дозуватиме добавки при кожному циклі під час останнього полоскання.

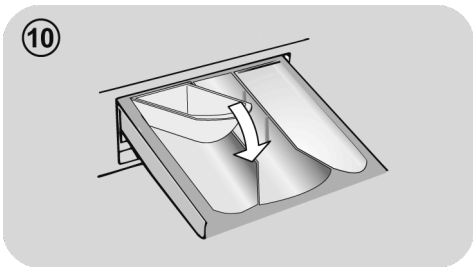
- **відділення «2»:** для прального засобу.

До комплекту **ДЕЯКИХ МОДЕЛЕЙ** також включено дозатор для рідкого прального засобу (**Рис.10**). Щоб скористатися рідким пральним засобом, помістіть його до **відділення «2»**. Таким чином рідкий пральний засіб потрапить до барабану пральної машини лише у призначений для цього час. Дозатор для рідкого прального засобу можна також використовувати для відбілювача, якщо обрано програму «Голоскання».



УВАГА:

Певні миючі засоби не призначені для використання у дозаторі, і тому поставляються разом із своїм власним дозатором, який розміщується безпосередньо в барабан.



3. ПРАКТИЧНІ ПОРАДИ

Поради щодо завантаження білизни

Під час сортування речей для прання:

- впевніться, що в речах для прання не залишилися металеві предмети, такі як брошки, шпильки, монети;
- застебніть усі наволочки, закрийте застіжки-блискавки, зав'яжіть ремені та довгі пояси;
- зніміть ролики/крючки з завіс;
- уважно читайте етикетки на одязі зі вказівками щодо особливостей прання;
- видаліть плями, яких важко позбутися, за допомогою спеціальних миючих засобів;

- Ми рекомендуємо за можливістю не використовувати режим віджиму під час прання килимків, покривал та іншого важкого одягу.
- Перед тим як прати виріб із бавовни, переконайтеся, що його можна прати у пральній машині. Перевірте етикетку на виробі.

Корисні поради для користувача

Поради щодо екологічного та економного користування вашим приладом.

Максимально завантажуйте пральну машину

- Для досягнення найбільш ефективного використання електроенергії, води, прального засобу та часу завантажуйте до пральної машини максимальну можливу кількість білизни. Прання з повним завантаженням заощаджує до 50% електроенергії порівняно з двома циклами прання з половинним завантаженням.

Чи справді потрібне попереднє прання?

- Лише для дуже брудних речей! **ЗАОЩАДЖУЙТЕ** пральні засоби, час, воду та від 5 до 15% електроенергії, НЕ обираючи попереднє прання для легко забруднених та помірно брудних речей.

Чи потрібне прання в гарячій воді?

- Якщо на тканині є пляма, попередньо обробіть ділянку спеціальним засобом

для видалення плям, це дозволить знизити температуру прання у гарячій воді»

Заощаджуйте енергію за допомогою програм прання з низькою температурою.

Перш ніж використовувати програму сушіння (ПРАЛЬНІ МАШИНИ-СУШАРКИ)

- Економте електроенергію і час, обираючи режим швидкого обертання, щоб зменшити споживання води для прання, перед використанням програми сушіння.

Дотримуйтеся **порад з використання** з рекомендаціями та порадами щодо **використання прального засобу при різних температурах**. Але у будь-якому випадку завжди читайте наявні на пральному засобі вказівки щодо використання та дозування.

Для прання сильно забруднених речей білого кольору ми рекомендуємо обирати програму прання бавовни з температурою 60°C або вище, а також використовувати звичайний пральний порошок (сильної дії), що містить відбілюючі компоненти та забезпечує чудові результати при середніх/високих температурах.

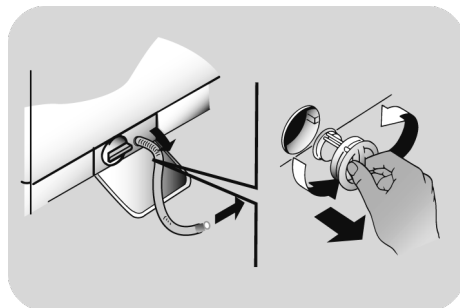
Для прання при температурі від 40°C до 60°C тип використовуваного прального засобу має відповідати типу тканини та рівню забруднення. Звичайні порошки підходять для сильно забруднених білих або кольорових тканин, що не линяють, а рідкі пральні засоби або порошки, що «захищають колір», підходять для помірно забруднених кольорових тканин.

Для прання при температурі нижче 40°C ми рекомендуємо використовувати рідкі пральні засоби або пральні засоби, спеціально призначені для прання у холодній воді.

Для прання речей з вовни або шовку використовуйте лише пральні засоби, що спеціально призначені для прання таких типів тканин.

4. ОБСЛУГОВУВАННЯ ТА ЧИЩЕННЯ

Для миття корпусу пральної машини використовуйте вологу ганчірку без використання абразивних миючих засобів, спирту та/або розчинників. Ця пральна машина не потребує особливих заходів для звичайного чищення: очистіть відділення лотка та фільтр; деякі поради щодо підготовки пральної машини до перевезення або довгих періодів невикористання наведені нижче.



UKR

Чищення лотка

- Ми рекомендуємо час від часу очищати лоток від залишків і відкладень прального засобу та додатків.
- Щоб помити лоток, дістаньте його, приклавши невелике зусилля, промийте під проточною водою та вставте назад у відповідне відділення пральної машини.

Чищення фільтра

- Пральна машина укомплектована спеціальним фільтром, що затримує великі предмети, такі як гудзики або монети, що можуть засмітити каналізацію.
- **ТІЛЬКИ В ОКРЕМИХ МОДЕЛЯХ:** витягніть гофрований шланг, вийміть пробку та злийте воду у контейнер.
- Перед викручуванням фільтра ми рекомендуємо підготувати абсорбуючу ганчірку, щоб не намочити підлогу.
- Поверніть фільтр проти годинникової стрілки до упору у вертикальному положенні.
- Дістаньте фільтр та очистіть його; після очищення фільтра вставте його назад та поверніть за годинниковою стрілкою.
- Повторіть вищеописані дії у зворотному порядку, щоб знову зібрати усі компоненти.

Поради на час перевезення або довгого періоду невикористання пральної машини

- Якщо машину планується зберігати протягом довгого періоду часу у неопалюваному приміщенні, злийте всю воду зі шлангів.
- Відключіть пральну машину від розетки.
- Вивільніть шланг від зажиму та опустіть його так, щоб вода з нього повністю стекла до контейнера.
- Після зливу води, знов зафіксуйте шланг зажимом.

5. ПОРАДИ З ВИКОРИСТАННЯ

Пральна машина автоматично набирає рівень води залежно від типу та кількості завантажених для прання речей. Така система дозволяє знизити споживання електроенергії та значно зменшити час прання.

Вибір програм

- Увімкніть пральну машину та оберіть необхідну програму.
- За необхідності відрегулюйте температуру та натисніть кнопки необхідних додаткових функцій.

СУШІННЯ

Якщо Ви бажаєте, щоб сушіння почалося автоматично після прання, оберіть необхідну програму за допомогою кнопки ВИБОРУ СУШІННЯ.

У решті випадків можна завершити прання, а потім прийняти рішення щодо програми сушіння та завантажити.

- Для початку прання натисніть кнопку ПУСК/ПАУЗА.
- По завершенню програми на дисплеї з'явиться надпис "End" (Кінець) або загориться відповідна індикаторна лампочка.

Зачекайте, доки не згасне лампочка ЗАМИКАННЯ ДВЕРЦЯТ перед тим, як відкрити дверцята.

- Відключіть пральну машину від розетки.
- Перед початком прання проконсультуйтеся з таблицею програм та слідуйте вказівкам щодо робочого циклу.

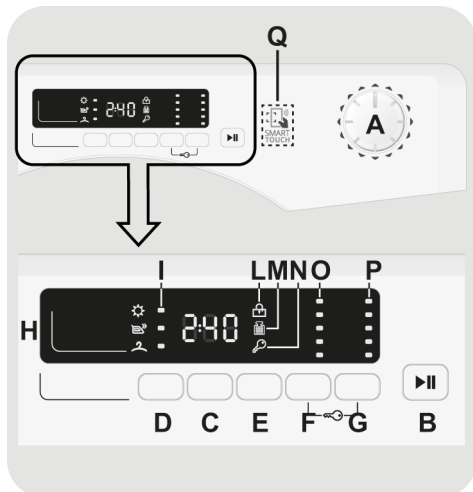
Технічні характеристики

Тиск у гідравлічній системі:
min 0,05 Мпа / max 0,8 Мпа

Швидкість обертання центрифуги:
дивіться табличку з технічними даними.

Максимальна споживана потужність/
Ел запобіжни/ Напруга в мережі:
дивіться табличку з технічними даними.

6. КЕРУВАННЯ ТА ПРОГРАМИ



- A Перемикач програм у положення ВИМК. (OFF)
- B Кнопка ПУСК/ПАУЗА
- C Кнопка ВІДКЛАДЕНИЙ ЗАПУСК
- D Кнопка ВИБОРУ СУШІННЯ
- E Кнопка ШВИДКЕ ПРАННЯ / РІВЕНЬ ЗАБРУДНЕНОСТІ
- F Кнопка ВИБІР ТЕМПЕРАТУРИ
- G Кнопка ВИБІР ШВИДКОСТІ ВІДЖИМУ
- F+G БЛОКУВАННЯ КНОПОК
- H Цифровий дисплей
- I Індикатори ВИБОРУ СУШІННЯ
- L Індикатор ЗАМИКАННЯ ДВЕРЦЯТ
- M Індикатор KG ДЕТЕКТОР
- N Індикатор БЛОКУВАННЯ КНОПОК
- O Індикатори ВИБОРУ ТЕМПЕРАТУРИ
- P Індикатори ВИБОРУ ШВИДКОСТІ ВІДЖИМУ
- Q Зона SMART TOUCH

Перемикач програм у положення ВИМК. (OFF)

При перемиканні перемикача програм загоряється дисплей, на якому можна вибрати налаштування вибраної програми.

З метою економії енергії в кінці циклу або в неактивному стані контрастність дисплея знижується.

Н.В.: Щоб вимкнути машину, встановіть перемикач у положення ВИМК..

- Натисніть кнопку ПУСК/ПАУЗА, щоб запустити вибраний цикл.
- Після вибору програми перемикач залишається у вибраному положенні до кінця циклу.
- Після того, як на дисплеї з'явиться слово "End" (Кінець) та вимкнеться лампочка ЗАМИКАННЯ ДВЕРЦЯТ, можна відкрити дверцята.
- Щоб вимкнути пральну машину, встановіть перемикач у положення ВИМК..

У кінці кожного циклу або на початку наступного циклу прання, перш ніж вибрати і запустити наступну програму, перемикач необхідно повернути в положення ВИМК..

Кнопка ПУСК/ПАУЗА

Закрийте дверцята ПЕРЕД тим, як натискати кнопку ПУСК/ПАУЗА.

- Натисніть цю кнопку, щоб запустити вибраний цикл.

Після натиснення кнопки ПУСК/ПАУЗА може пройти декілька секунд, перш ніж машина запрацює.

ЩОБ ДОДАТИ АБО ВИЙНЯТИ БІЛИЗНУ ПІСЛЯ ТОГО ЯК ПРОГРАМА РОЗПОЧАЛАСЯ (ПАУЗА)

- Натисніть і утримуйте кнопку ПУСК/ПАУЗА протягом **2 секунд** (почнуть блимати деякі індикатори, що свідчитиме про те, що машина зупинилася).
- Зачекайте, доки не згасне лампочка ЗАМИКАННЯ ДВЕРЦЯТ перед тим, як відкрити дверцята.

Перед тим, як відкрити двері, будь ласка, перевірте щоб рівень води був нижчий дверного отвору, для уникнення затоплення.

- Виконавши заплановані дії, закрийте дверцята, натисніть кнопку ПУСК/ПАУЗА (машина почне працювати з того місця, на якому була зупинена).

ВІДМІНА ПРОГРАМИ

- Щоб відмінити програму, встановіть перемикач у положення ВИМК..
- Зачекайте **2 хвилини**, доки пристрій безпеки розблокує двері.

Кнопка ВІДКЛАДЕНИЙ ЗАПУСК

- Ця кнопка дозволяє перепрограмувати цикл прання таким чином, щоб відкласти запуск циклу на час до **24 годин**.
- Щоб відкласти запуск, виконайте такі дії:
 - Встановіть потрібну програму.
 - Натисніть кнопку один раз, щоб її активувати (на дисплеї з'явиться напис **h00**), а потім ще раз, щоб відкласти запуск на **1 годину** (на дисплеї з'явиться напис **h01**). Попередньо встановлене відкладання подовжується на **1 годину** з кожним натисненням кнопки, доки на дисплеї не з'явиться напис **h24**, після чого наступне натиснення кнопки скине налаштування до нуля.

- Підтвердіть вибір натисненням кнопки **ПУСК/ПАУЗА**. Почнеться відлік, після завершення якого програма запуститься автоматично.

- Для того щоб вимкнути відстрочку старту, слід повернути програматор в положення **ВИМК**.

У разі збою у подачі електроживлення під час роботи машини, у спеціальній схемі пам'яті збережеться вибрана програма, і після відновлення живлення машина продовжить цикл з того моменту, на якому його було перервано.

Кнопки вибору слід натиснути до натиснення кнопки **ПУСК/ПАУЗА**. Якщо обрано варіант, який не сумісний з обраною програмою, тоді індикатор опцій спочатку блимає, а потім гасне.

Кнопка ВИБОРУ СУШІННЯ

- Цикл автоматичного прання/сушіння: після вибору програми прання відповідно до типу білизни, оберіть ступінь сухості, натиснувши цю кнопку. В кінці програми прання, вибраний вами режим сушіння почнеться автоматично.

Якщо була оборана програма прання, яка є несумісною з автоматичним сушінням, ця функція не буде активована.

Ви не можете перевищувати максимальне навантаження білизни для сушіння, що вказане в таблиці програм, в іншому випадку завантажені речі не будуть достатньо висушені.

- Якщо ви хочете скасувати вибір до початку програми, будь ласка, натисніть кнопку кілька разів, поки не згасне лампочка, або перемістіть селектор програм в положення **ВИМК**.

● Увімкнути лише цикл сушіння:

після того, як ви обрали правильну програму сушіння за допомогою кнопки, що обертається, відповідно до типу білизни, можна обрати ступінь сушіння, натиснувши цю кнопку, що відрізняється від налаштування за замовчуванням (окрім програми сушіння вовни).

- Щоб вимкнути цикл під час фази сушіння, натисніть та утримуйте кнопку протягом **3 секунд**.

УВАГА:

після відміни програми сушіння, почнеться фаза охолодження та ви маєте зачекати близько **10/20 хвилин** перед тим, як відчинити дверцята.

- Після того, як на дисплеї з'явиться слово **"End"** (Кінець) та вимкнеться лампочка **ЗАМИКАННЯ ДВЕРЦЯТ**, можна відкрити дверцята.

Також можна відмінити цикл сушіння, повернувши селектор програми у позицію **ВИМК**. Важливо зачекати завершення фази охолодження (**10/20 хвилин**) та вимкнення лампочки **ЗАМИКАННЯ ДВЕРЦЯТ** перед тим, як відчинити дверцята.

Кнопка ШВИДКЕ ПРАННЯ / РІВЕНЬ ЗАБРУДНЕНOSTI

Ця кнопка дозволяє вибрати між двома різними варіантами, в залежності від обраної програми:

- ШВИДКЕ ПРАННЯ

Кнопка дозволяє активувати **ШВИДКЕ ПРАННЯ (14/30/44 Хв.)** натиснувши щоразу цю кнопку на дисплеї загориться відповідно обрана програма.

- РІВЕНЬ ЗАБРУДНЕНOSTI

- Після того як програма була обрана час прання, відповідний для цієї програми буде автоматично показано на дисплеї.
- Ця опція дозволяє вибирати між 3 рівнями інтенсивності прання змінюючи тривалість програми, в залежності від того, наскільки тканини забруднені (можуть бути використані тільки на деяких програмах, як показано в таблиці програм).

Кнопка ВИБІР ТЕМПЕРАТУРИ

- Ця кнопка дозволяє змінювати температуру циклів прання.
- Не можливо підняти температуру до максимально допустимої для кожної програми, для того, щоб захистити тканини.
- Якщо ви хочете здійснити прання в холодній воді все індикатори повинні бути вимкнені.

Кнопка ВИБІР ШВИДКОСТІ ВІДЖИМУ

- При натисканні на кнопку, можна зменшити максимальну швидкість, і якщо ви хочете, цикл віджиму може бути скасований.
- Якщо інструкція до одягу не містить спеціальної інформації, можна використовувати максимальне обертання.

Для того, щоб запобігти пошкодженню тканин, не можна збільшувати швидкість більше максимумально.

- Для повторної активації віджимання натисніть кнопку, поки не буде досягнута швидкість віджиму ви хотіли встановити.
- Можна змінити швидкість віджиму, не перериваючи машину.

Передозування миючого засобу може викликати надмірне піноутворення. Прилад визначає наявність надмірної піни, і може виключити фазу віджиму або продовжити термін дії програми і збільшити споживання води.

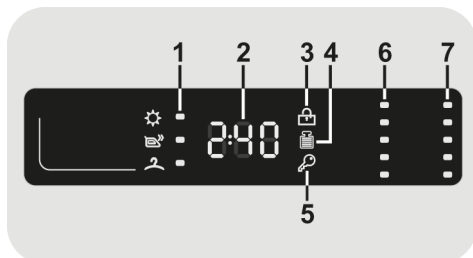
Машина оснащена спеціальним електронним пристроєм, який запобігає віджиманню якщо виникає нерівномірне завантаження і дисбаланс. Це зменшує шум і вібрацію в машині, продовжуючи термін служби вашої машини.

БЛОКУВАННЯ КНОПОК

- Натискання одночасно кнопки регулювання температури **ВИБІР ТЕМПЕРАТУРИ** і **ВИБІР ШВИДКОСТІ ВІДЖИМУ** протягом **3 секунд**, машина дозволяє заблокувати усі кнопки. Таким чином, ви можете уникнути випадкових і небажаних змін, якщо кнопка на дисплеї буде натиснута випадково під час циклу.
- Блокування клавіш може бути просто відмінено одночасно натиснувши ті ж саму дві кнопки або виключити прилад.




Цифровий дисплей

Система індикаторів дисплею інформує користувача про стан машини.



1) ІНДИКАТОРИ ВИБОРУ СУШІННЯ

Індикатори відображають ступені сухості, що можуть бути обрані за допомогою відповідної кнопки:

-  **ЕКСТРА СУШІННЯ**
(підходить для рушників, халатів та великих навантажень).
-  **СУШІННЯ ПІД ПРАСКУ**
(залишає білизну готовою для прасування).
-  **СУШІННЯ В ШАФУ**
(для позицій, які не будуть прасуватися).

2) ТРИВАЛІСТЬ ЦИКЛУ

- При виборі програми, на дисплеї автоматично висвічується тривалість циклу, яка може бути різною, залежно від вибраного режиму.
- Після запуску програми на дисплеї постійно висвічується інформація про час, що залишається до кінця прання.
- Пристрій вираховує час до завершення вибраної програми з урахуванням стандартного завантаження. В ході циклу пристрій коригує час так, щоб він відповідав об'єму та складу завантаження.

3) ІНДИКАТОР ЗАМИКАННЯ ДВЕРЦЯТ

- Ця іконка відображає закриті дверцята

Закрийте дверцята ПЕРЕД тим, як натискати кнопку ПУСК/ПАУЗА.

- Коли кнопка **ПУСК/ПАУЗА** натиснута, індикатор закритих дверцят спочатку блимає і потім продовжує світитись.

Якщо дверцята не закриті, світловий індикатор продовжує блимати протягом приблизно 7 секунд, після чого команда запуску буде автоматично скасована. У цьому випадку закрийте дверцята належним чином і натисніть ПУСК/ПАУЗА.

- Зачекайте, доки не згасне лампочка **ЗАМИКАННЯ ДВЕРЦЯТ** перед тим, як відкрити дверцята.

4) ІНДИКАТОР Kg Detector - Автоматичне зважування (функція активна тільки для декількох програм)

- Протягом перших хвилин циклу індикатор **"Kg Detector"** продовжує світитись, поки інтелектуальний датчик зважує білизну і відповідно визначає тривалість циклу прання, споживання води і електроенергії.
- На кожному етапі прання індикатор **"Kg Detector"** дозволяє отримувати інформацію про навантаження білизни в барабані і в перші хвилини прання:

- визначає тривалість циклу прання;

- контролює полоскання залежно від обраного типу тканини;

- регулює ритм обертання барабана для обраного типу тканини;
- розпізнає наявність піни, збільшуючи, якщо це необхідно, кількість води під час полоскання;
- регулює швидкість віджиму відповідно до навантаження, що дозволяє уникнути дисбалансу.

5) ІНДИКАТОР БЛОКУМАННЯ КНОПОК

Загоряється при блокуванні кнопок

6) ІНДИКАТОРИ ВИБОРУ ТЕМПЕРАТУРИ

Вказує температуру прання обраної програми, яка може бути змінена (якщо це можливо) за допомогою відповідної кнопки.

Якщо ви хочете провести прання в холодній воді всі індикатори повинні бути вимкнені.

7) ІНДИКАТОРИ ВИБОРУ ШВИДКОСТІ ВІДЖИМУ

Вказує швидкість віджиму на обраній програмі, яка може бути змінена або знижена відповідною кнопкою.

SMART TOUCH

- Цей прилад оснащений інтелектуальною сенсорною технологією, що дозволяє взаємодіяти, через додаток, у смартфонах на базі операційної системи Android і оснащений функцією NFC (Near Field Communication).

Завантажте додаток *Candy simply-Fi* App.

Додаток *Candy simply-Fi* App доступний для пристроїв під управлінням як Android так і IOS, як для планшетів і смартфонів. Тим не менш, Ви можете взаємодіяти з пристроєм і скориставшись можливостями системи Smart Touch, для смартфонів під управлінням Android, оснащених NFC технологією, відповідно до наступної функціональної схемою.

Смартфон Android з NFC технологією	Взаємодія з пристроєм + зміст
Смартфон Android без NFC технології	Лише зміст
Android планшет	Лише зміст
Apple iPhone	Лише зміст
Apple iPad	Лише зміст

ФУНКЦІОНАЛ

За допомогою програми доступні основні функції:

- **Voice Assistant (Голосовий помічник)** – допомагає вибрати ідеальний цикл прання за допомогою трьох голосових показників (одяг/тканина, колір, рівень забруднення).
- **Cycles (Цикли)** – Завантаження/оновлення актуальних програм прання.

- **Smart Care (Розумне піклування)** – Цикли Smart Check-up (Самоперевірки) та Auto-Clean (Авто очистка) та керівництво усунення несправностей.
- **My Statistics (Статистик)** – Статистика прання та поради для більш ефективного використання машини.

Щоб отримати деталі про функціонал Smart Touch (Смарт Сенсор) завантажте App у DEMO демо режимі чи перейдіть до: www.candysmarttouch.com

ЯК ВИКОРИСТОВУВАНИ СМАРТ СЕНСОР

ПЕРШИЙ КРОК – реєстрація машини

- Увійдіть до меню "Налаштування/Settings" у вашому Android смартфоні та активуйте NFC функцію у "Бездротові мережі та під'єднання/Wireless & Networks" menu.

Залежно від моделі смартфона і його версії Android OS, процес активації NFC може відрізнятись. Зверніться до керівництва смартфона для більш докладної інформації.

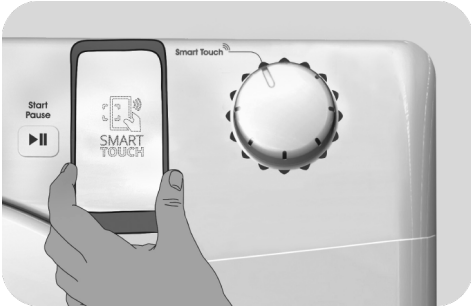
- Поверніть ручку в положення **Smart Touch (Смарт Сенсор)**, щоб включити датчик на панелі приладів.
- Увійдіть до програми, щоб створити профіль користувача і зареєструвати пристрій, слідуючи інструкціям на екрані телефону або "Quick Guide" ("Швидкий Помічник"), що прикріплений до машини.

Більше інформації, відео та відповіді на питання доступні на: www.candysmarttouch.com/how-to

НАСТУПНИЙ КРОК – Регулярне використання

Що раз, коли ви хочете , щоб управляти машиною через App , спочатку ви повинні включити режим **Smart Touch (Смарт Сенсор)** поворотом ручки в однойменне положення.

- Переконайтеся, що у вас розблоковано екран телефону (від можливого режиму очікування) і активована функція NFC; в іншому випадку, виконайте дії, описані раніше.
- Якщо ви хочете, почати цикл прання, завантажте білизну, миючий засіб і закрийте дверцята.
- Оберіть бажану функцію у додатку (напр. початок програми, цикл перевірки, оновлення, статистика тощо.).
- Дотримуйтесь інструкцій на екрані телефону, **УТРИМУЙТЕ ТЕЛЕФОН НАВПРОТИ ЛОГОТИПУ Smart Touch (Смарт Сенсор)** на приладовій панелі пральної машини, при активації програми.



ЗВЕРНІТЬ УВАГУ:

Розташуйте свій смартфон так, щоб датчик NFC відповідав положенню логотипу Smart Touch (Смарт Сенсор) на пристрою (див малюнок нижче).



Якщо ви не знаєте позицію вашої NFC антени , перемістіть смартфон в круговому русі над логотипом Smart Touch (Смарт Сенсор), поки програма не підтвердить з'єднання . Для того, щоб передача даних, була успішною, важливо **УТРИМУВАТИ СМАРТФОН НАВПРОТИ ПРИЛАДОВОЇ ПАНЕЛІ ПРОТЯГОМ ДЕКІЛЬКОХ СЕКУНД**; повідомлення на пристрої проінформує про успішний результат операції.

Товсті чохла або металеві наклейки на вашому смартфоні може вплинути або запобігти передачі даних між машиною і телефоном. При необхідності, видаліть їх.

Заміна деяких неоригінальних компонентів смартфона (наприклад, зняття задньої кришки, батареї, використання наліпок або чохла т.д. ...), може привести до змін у роботі антени NFC, ускладнюючи повне використання програми.

Керівництво та управління машиною за допомогою програми можливо відновити лише "близьким дотиком": тому не представляється можливим виконувати віддалені операції (наприклад: З іншої кімнати, поза домом).

Таблиця програм

 ПРОГРАМА		 (МАКС.) * (Див. панель керування)										 °C (МАКС.)			
		6+4kg	6+5kg	7+5kg	8+5kg	8+6kg	9+6kg	10+6kg	10+7kg	2			1		
Ежедневная 59 мин.	Щоденна 4)	2	2	2,5	3	3	3	3,5	3,5	60°	●	●			
Быстрая 14-30-44 мин.	14'	1	1	1	1,5	1,5	1,5	1,5	1,5	30°	●	●			
	30'	2	2	2,5	2,5	2,5	2,5	2,5	2,5	30°	●	●			
	44'	3	3	3,5	3,5	3,5	3,5	3,5	3,5	40°	●	●			
Хлопок + Пред.	Бавовна + 2) Попереднє прання 4)	6	6	7	8	8	9	10	10	75°	●	●	●		
Хлопок	Бавовна ** 2) 4)	6	6	7	8	8	9	10	10	60°	●	●			
Смешанные	Змішані 2) тканини 4)	3	3	3,5	4	4	4,5	5	5	60°	●	●			
Деликатные	Делікатне прання	2	2	2,5	2,5	2,5	2,5	2,5	2,5	40°	●	●			
Слив + Отжим	Злив + Віджим	-	-	-	-	-	-	-	-	-					
Полоскание	Полоскання	-	-	-	-	-	-	-	-	-	△	●			
Детская одежда	Баву 2) 4)	4	4	4,5	5,5	5,5	6	6,5	6,5	60°	●	●			
Шерсть/Шелк	Шерсть/Шовк	1	1	1	2	2	2	2	2	30°	●	●			
 Сушка шерсти	Шерсть (сушіння)	1	1	1	1	1	1	1	1	-					
 Бережная сушка	Змішані тканини (сушіння)	3	3	3,5	4	4	4,5	5	5	-					
 Интенсивная сушка	Бавовна (сушіння)	4	5	5	5	6	6	6	7	-					
Быстрые стирка + сушка 59 мин.	Прання та Сушіння 59 Хв.	1,5	1,5	1,5	1,5	1,5	1,5	1,5	1,5	-					
Smart Touch 	Налаштування ручки, яку ви повинні вибрати, щоб взаємодіяти з додатком через смартфон і завантаження циклів (Див окремий розділ). Завод-виробник встановлює програму за замовчуванням Auto Clean (Авто очистка), розроблена для санітарної обробки машини.														



Будь ласка, прочитайте ці примітки:

* Максимальне навантаження сухої білизни залежить від використовуваної моделі (див. панель управління).

△ (Тільки для моделей з відділенням для рідкого миючого засобу)

Якщо плями, що потребують оброблення рідкими відбілюючими засобами, є лише на декількох речах, можна здійснити попереднє усунення плям у пральній машині. Налийте відбілювач у контейнер для рідкого відбілювача, який знаходиться у відділенні під **2** у висувному ящику для миючих засобів, і виберіть спеціальну програму ПОЛОСКАННЯ.

Після завершення цієї стадії встановіть перемикач програм у положення ВИМК., додайте решту речей і продовжіть стандартне прання за найбільш підходящою програмою.

- 1) При виборі програми, на дисплеї показується рекомендована температура прання, яка може бути змінена (якщо це можливо) за допомогою відповідної кнопки, але це не можливо підняти її до максимально допустимого рівня.
- 2) Для показаних програм можна регулювати тривалість циклу та інтенсивність прання за допомогою кнопки РІВЕНЬ ЗАБРУДНЕНОСТІ.

3) Вибравши програму ШВИДКЕ ПРАННЯ на рукоятці, за допомогою кнопки ШВИДКЕ ПРАННЯ можна вибрати одну з трьох доступних програм швидкого прання - 14', 30' и 44'.


4) Програми автоматичного сушіння.


ІНФОРМАЦІЯ ДЛЯ ВИПРОБУВАЛЬНИХ ЛАБОРАТОРІЙ (див. стандарти EN 50229)

Прання

Використовуйте програму ** з обраним максимальним рівнем забруднення, з максимальною швидкістю обертання та температурою 60°C. Програма також рекомендована для випробування за нижчої температури.

Сушіння

Перше сушіння з А кг (завантаження складається з: наволочок та маленьких рушників), програма сушіння для бавовняних тканин ( **Интенсивная сушка**), Сушіння для зберігання (**2**).

Друге сушіння з В кг (завантаження складається з: простирадла та маленьких рушників), програма сушіння для бавовняних тканин ( **Интенсивная сушка**), Сушіння для зберігання (**2**).

Рекомендоване завантаження (прання) (кг)	А (кг)	В (кг)
	Перше сушіння	Друге сушіння
6	4	2
6	5	1
7	5	2
8	5	3
8	6	2
9	6	3
10	6	4
10	7	3

Вибір програми

Для прання різних типів тканин із різним рівнем забруднення в пральній машині пропонуються спеціальні програми для будь-якого типу прання (див. таблицю).

ПРАННЯ

Щоденна 59 Хв.

Ця спеціально розроблена програма підтримує високу якість прання, при цьому значно знижуючи час прання. Програма призначена для зниженого навантаження (див. таблицю програм).

Швидке прання (14-30-44 Хв.)

Цикл прання, рекомендований для невеликої кількості речей легкого ступеню забруднення. Використовуючи цю програму, скоротить стандартну кількість миючого засобу, щоб уникнути його надлишкової витрати. Вибравши програму ШВИДКЕ ПРАННЯ, за допомогою кнопки можна обрати одну з трьох доступних програм.

Бавовна + Попереднє прання

Ця програма розроблена для видалення сильних плям з бавовняного білого одягу. Попереднє прання гарантує видалення стійкого бруду. Рекомендуємо додати в відділення "1" кількість миючого засобу, що дорівнює 20% від кількості що використовується для основного прання.

Бавовна

Ця програма призначена для прання середньо забрудненої бавовняної білизни і найбільш ефективна стосовно загальної витрати енергії та води для прання бавовняної білизни.

Змішані тканини

Прання та полоскання оптимізовані згідно з ритмом обертання барабану та рівнем води. Легке віджимання забезпечує меншу кількість складок на тканині.

Делікатне прання

У ході цієї програми прання чередується перервами, завдяки чому вона особливо підходить для прання делікатних тканин. Цикл прання і полоскань виконується з високим рівнем води, що забезпечує високу ефективність.

Злив + Віджим

Програма виконує злив та віджима на максимальній швидкості. Можна відмінити віджим або скоротити його тривалість за допомогою кнопки ВИБІР ШВИДКОСТІ ВІДЖИМУ.

Полоскання

Ця програма виконує 3 полоскання з проміжним віджиманням (може бути скорочене або відмінене натисненням спеціальної кнопки). Використовується для полоскання усіх типів тканини, наприклад, після ручного прання.

Baby

Дана програма дозволяє досягти ідеальних результатів та дезінфікуючого ефекту в пранні дитячих речей, при температурі всього 60°C.

Для досягнення дезінфікуючого ефекту ми рекомендуємо використовувати пральний порошок.

Шерсть/Шовк

Ця програма дозволяє здійснити цикл делікатного прання, яке, зокрема, підходить для одягу з вовни з позначкою "Machine-Washable" («Машинне прання») та для білизни з шовку або такої, що має позначку "Wash as Silk" («Прати як шовк»).

СУШІННЯ

УВАГА:

Дозатори, що використовуються для концентрованих порошків та рідких миючих засобів, повинні бути видалені з барабану перед запуском програми сушіння.

Барабан змінює напрям під час циклу сушіння щоб запобігти скручуванню білизни, а отже здійснює рівномірне сушіння. Останні 10/20 хвилин циклу сушіння використовується холодне повітря, щоб запобігти зморщуванню білизни.

Шерсть

Програма сушіння на низькій температурі ідеально підходить для максимально обережного та м'якого сушіння одягу з вовни, знижуючи тертя тканини та уникаючи повсті. Пропонується вивернути білизну перед сушінням. Час залежить від кількості навантаження та швидкості віджимання, обраної для прання. Цей цикл підходить для невеликого навантаження – 1 кг максимально (три светри).

Змішані тканини

Низькотемпературна програма сушіння рекомендована для синтетичних та змішаних тканин (завжди звіряйтесь з ярликом з догляду).

Бавовна

Високотемпературна програма сушіння рекомендована для бавовняних та лляних тканин (завжди звіряйтесь з ярликом з догляду).

Прання та Сушіння 59 хв.

Якщо Ви маєте лише кілька речей, і їх необхідно випрати та висушити нашвидкуруч, цей 59-хвилинний цикл стане ідеальним зберігачем часу! Ця програма підходить для легкого

завантаження 1,5 кг (наприклад, 4 сорочки) або тканин з незначними забрудненнями. У цьому режимі машина може випрати, прополоскати, віджати та висушити ваш одяг менше ніж за годину. Щоб запобігти зношенню, ми рекомендуємо зменшити дозу миючого засобу під час використання цієї програми.

SMART TOUCH (Смарт Сенсор)

Smart Touch

Налаштування ручки, яку ви повинні вибрати, у разі необхідності передати команду з додатку до машини і розпочати почати цикл (Див спеціальний розділ і керівництво користувача додаток для отримання додаткової інформації). В опції **Smart Touch (Смарт Сенсор)** Завод-виробник встановлює програму за замовчуванням **"Auto Clean" (Авто очистка)**, яка розроблена для санітарної обробки машини, дезінфекції барабану, видалення неприємних запахів і поліпшення життя пральної машини. Переконайтеся в тому, щоб перед початком циклу автоматичного очищення у машині відсутній одяг і використовуючи тільки пральний порошок. Залиште дверцята машини відкритими наприкінці циклу, для того щоб барабан просохнув. Рекомендується використовувати кожні 50 циклів прання.

7. ПРОГРАМА СУШІННЯ

- Надані позначки є загального характеру, тому потрібен певний досвід для досягнення найкращих результатів сушіння.
- Під час першого використання ми рекомендуємо встановлювати тривалість сушіння менше, ніж рекомендовано програмою, щоб визначити потрібний рівень сухості.
- Ми не рекомендуємо сушити тканини, що легко розплітаються, такі як килими або речі з довгим ворсом, щоб уникнути засмічення трубки.
- Ми рекомендуємо Вам сортувати білизну наступними методами:

- **За позначками на одязі з рекомендаціями щодо сушіння**

- Можна сушити в барабані.
- Сушіння при високій температурі.
- Сушіння лише при зниженій температурі.
- НЕ МОЖНА** сушити в барабані.

Якщо на тканині немає ярлику з догляду, слід вважати, що її не можна сушити в барабані.

- **За розміром та товщиною**

Щоразу коли завантаження для прання перевищує допустимий об'єм сушіння, розділіть речі за товщиною (наприклад, рушники від тонкої спідньої білизни).

- **За типом тканини**

бавовна/льон: рушники, бавовняні трикотажні вироби, постільна білизна та скатертини.

Синтетика: блузи, сорочки, спецодяг тощо, особливо з поліестру або поліаміду, а також бавовняно-синтетичні змішані тканини.

- Лише попередньо скручена білизна.

Правильний спосіб сушіння

- Відкрийте дверцята.
- Завантажте білизну. Вага не має перевищувати максимальну, вказану в таблиці програм. За наявності великих речей (наприклад, простирадла) або сильно поглинаючих тканин (наприклад, рушники або джинси), бажано зменшити об'єм завантаження.
- Закрийте дверцята.
- Встановіть програматор на найбільш підходящу програму сушіння.
- Пральна машина із сушкою може здійснювати наступні типи сушіння:



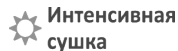
Сушка шерсти

- **Низькотемпературна** програма сушіння, рекомендується для вовни.



Бережна сушка

- **Низькотемпературна** програма сушіння, рекомендована для синтетичних та змішаних тканин (синтетика/бавовна).



Інтенсивная сушка

- **Високотемпературна** програма сушіння, рекомендована для бавовняних, махрових рушників, лляних, пенькових виробів тощо... .

- Оберіть ступінь сухості, який вам потрібний:



ЕКСТРА СУШІННЯ

(підходить для рушників, халатів та великих навантажень).



СУШІННЯ ПІД ПРАСКУ

(залишає білизну готовою для прасування).



СУШІННЯ В ШАФУ

(для позицій, які не будуть прасуватися).

Обираючи програму сушіння вовни, неможливо обрати ступінь сушіння, що відрізняється від налаштованого за замовчуванням.

- Пральна машина порахує час, необхідний для сушіння та потрібного рівня залишкової вологості, згідно з обраним типом завантаження та сушіння.
- Переконайтеся, що кран відкритий, а зливний шланг правильно розташований.



УВАГА:

Не прасуйте одяг з спеціальною підкладкою (наприклад, кілт, стьобана куртка, тощо) та дуже делікатну тканину. Якщо одяг вологий/сухий, завантажуйте менше позицій, щоб не допустити зморшок.

- Натисніть кнопку ПУСК/ПАУЗА (на дисплеї з'явиться час, що залишився на сушіння).

Прилад розраховує час до завершення обраної програми, виходячи зі стандартного завантаження, під час циклу прилад скоригує час відповідно до розмірів та складу завантаження.

Протягом фази сушіння барабан розганятиметься до високої швидкості, щоб розподілити навантаження та оптимізувати якість сушіння.

- Коли програму завершено, на дисплеї з'явиться напис "End" ("Кінець"). Через 5 хвилин прилад перейде у режим очікування (на деяких моделях на дисплеї з'являться дві лінії).
- Вимкніть машину, повернувши перемикач програм у положення **ВИМК. (OFF)**.
- Відкрийте дверцята та вийміть білизну.
- Перекрийте кран.

СКАСУВАННЯ ПРОГРАМИ СУШІННЯ

- Для скасування програми сушіння, натисніть та утримуйте кнопку **ВИБОРУ СУШІННЯ** протягом близько 3 секунд.



УВАГА:

Після скасування програми сушіння почнеться фаза охолодження, і вам слід зачекати близько 10/20 хвилин, перш ніж відкривати дверцята.

Для забезпечення справної роботи приладу, краще не переривати фазу сушіння, якщо це не вкрай необхідно.

8. ПРОГРАМА АВТОМАТИЧНОГО ПРАННЯ І СУШІННЯ

Не слід завантажувати більше, ніж вказано в таблиці програм, інакше білизна не висушиться належним чином.

- Прання

- Відкрийте дозатор, оберіть миючий засіб та додайте його необхідну кількість.
- Ознайомтеся із переліком програм прання відповідно до тканин (наприклад, сильно забруднена бавовна) і поверніть перемикач програм на потрібну програму.
- Якщо потрібно, можна відрегулювати температуру.
- Натисніть кнопки вибору опцій (за необхідності).
- Переконайтеся, що кран відкритий, а зливний шланг правильно розташований.

- Сушіння

- Оберіть ступінь сухості, який вам потрібний:



ЕКСТРА СУШІННЯ

(підходить для рушників, халатів та великих навантажень).



СУШІННЯ ПІД ПРАСКУ

(залишає білизну готовою для прасування).



СУШІННЯ В ШАФУ

(для позицій, які не будуть прасуватися).

Програма для вовни дозволяє обрати тільки ту ступінь сухості, що була встановлена за замовчуванням.

- Натисніть кнопку ПУСК/ПАУЗА.
- Після завершення фази прання на дисплеї з'явиться час сушіння, що лишився.
- Коли програму завершено, на дисплеї з'явиться напис "End" ("Кінець"). Через **5 хвилин** прилад перейде у режим очікування (на деяких моделях на дисплеї з'являться дві лінії).
- Вимкніть машину, повернувши перемикач програм у положення **ВИМК. (OFF)**.
- Відкрийте дверцята та вийміть білизну.
- Перекрийте кран.

СКАСУВАННЯ ПРОГРАМИ СУШІННЯ

- Для скасування програми сушіння, натисніть та утримуйте кнопку **ВИБОРУ СУШІННЯ** протягом близько **3 секунд**.



УВАГА:

Після скасування програми сушіння почеться фаза охолодження, і вам слід зачекати близько **10/20 хвилин**, перш ніж відкривати дверцята.

Для забезпечення справної роботи приладу, краще не переривати фазу сушіння, якщо це не вкрай необхідно.

9. УСУНЕННЯ НЕСПРАВНОСТЕЙ ТА ГАРАНТІЯ

Якщо ви вважаєте, що пральна машина не працює належним чином, зверніться до інструкцій наведених нижче та деяких практичних порад про те, як виправити найбільш поширені проблеми.

ЛИШЕ ДЛЯ МОДЕЛЕЙ SMART TOUCH (СМАРТ СЕНСОР)

Завдяки циклу Smart Check-up (Самоперевірки) вашої App *Candy simply-Fi* ви можете перевірити в будь-який час функціональність машини. Вам потрібно всього лише смартфон на базі Android з технологією NFC. Більш детальну інформацію можна знайти на App.

Якщо дисплей машини показує помилку (по коду на дисплеї), ви повинні звернутися до App, включити програму та наблизити свій Android смартфон з NFC на логотип Smart Touch (Смарт Сенсор) на лицьовій панелі. Тепер можна запустити помічник, щоб вирішити цю проблему.

ЗВІТ ПРО ПОМИЛКУ

- **Моделі з дисплеєм:** помилка вказується літерою «E» на дисплеї (напр: 2 = E2)
- **Моделі:** помилка показується меректінням світлодіодів, кількість меректінгів вказує на код помилки, пауза складає 5 секунд між цифрами (напр: Error 2 = два меректіння – пауза 5 секунд – два меректіння – тощо...).

Показ помилки	Можливі причини та практичні рішення
E2 (з дисплеєм) 2 миготіння світлодіодів (без дисплея)	Машина не може закачати воду. Переконайтеся, що кран подачі води відкритий. Переконайтеся, що шланги подачі води не зігнуті, перекручені. Водостік розташований на неналежній висоті (див. розділ установки). Закрийте кран подачі води, відкрутіть наливний шланг від задньої частини пральної машини і переконайтеся, що фільтр "анти-пісок" чистий і не заблокований. Перевірте, щоб фільтр не був засмічений, а також, щоб у відділенні фільтра не було сторонніх предметів, які можуть перешкоджати нормальному потоку води.
E3 (з дисплеєм) 3 миготіння світлодіодів (без дисплея)	Пральна машина не зливає воду. Перевірте, щоб фільтр не був засмічений, а також, щоб у відділенні фільтра не було сторонніх предметів, які можуть перешкоджати нормальному потоку води. Переконайтеся, що зливний шланг не зігнутий чи перекручений. Переконайтеся, що домашня система дренажу не блокується і дозволяє воді протікати без перешкод. Спробуйте злити воду в раковину.
E4 (з дисплеєм) 4 миготіння світлодіодів (без дисплея)	У воді забагато піни або вода. Переконайтеся в тому, чи ви правильно дозуєте миючий засіб, чи вірний тип порошку вибраний.
E 7 (з дисплеєм) 7 миготіння світлодіодів (без дисплея)	Проблеми з дверцятами Переконайтеся, що двері закриті правильно. Переконайтеся, що одяг всередині машини не перешкоджає закриттю дверей. Якщо двері заблоковані, вимкніть і відключіть пральну машину від електричної розетки живлення, почекайте 2-3 хвилини і щоб знову відкрити двері.
Будь який інший код	Вимкніть і відключіть пральну машину, зачекайте хвилину. Увімкніть машину і дайте запустити програму. Якщо помилка виникає знову, зверніться до авторизованого сервісного центру.

ІНШІ ПОМИЛКИ

ПРОБЛЕМА	Можливі причини та практичні рішення
Пральна машина не запускається не вмикається	<p>Переконайтеся, що пристрій підключено до робочої розетки живлення.</p> <p>Переконайтеся, що живлення включено.</p> <p>Переконайтеся, що розетка працює, перевіривши її за допомогою іншого пристрою, наприклад, лампи..</p> <p>Двері можуть бути закриті не правильно: відкриті і закриті його знову.</p> <p>Перевірте, чи правильно була обрана потрібна програму і кнопка запуску натиснута.</p> <p>Перевірте, чи машина не знаходиться в режимі паузи.</p>
Вода протекла на підлогу біля пральної машини	<p>Можливий витік в прокладці між краном і трубою подачі; в цьому випадку, замініть його і затягніть трубу і кран.</p> <p>Переконайтеся, що фільтр закрито належним чином.</p>
Пральна машина не віджимас	<p>Через не оптимальне розташування одягу Пральна машина може:</p> <ul style="list-style-type: none"> • Спробувати збалансувати навантаження, збільшуючи час віджиму. • Зменшити швидкість обертання для зменшення вібрації і шуму. • Виключити віджим, щоб захистити машину. <p>Переконайтеся, що навантаження збалансоване. Якщо одяг розташований правльно, перезавантажте його і перезапустити програму.</p> <p>Це може бути пов'язано з тим, що вода не була повністю спущена, зачекайте кілька хвилин. Якщо питання залишається невирішеним, див розділ Еггг/Помилка 3.</p> <p>Деякі моделі включають в себе функцію "без віджиму": переконайтеся, що ця функція не включена.</p> <p>Використанно занадто багато миючого засобу що може утруднити початок віджиму.</p>
Сильні вібрації/сторонній шум при віджимі	<p>Пральна машина може бути не повністю вирівняна: при необхідності, відрегулюйте її положення</p> <p>Переконайтеся, що транспортувальні гвинти, гумові заглушки і розпірки труб були видалені.</p>

Стандартна гарантія виробника покриває несправності, викликані електричними або механічними несправностями в продукті, виявлені в результаті дії або бездіяльності виробника. Якщо несправність викликана факторами не залежними від виробника, неправильним використанням або недотриманням інструкцій по використанню, гарантія на прилад може не поширюватись.

Використання екологічно чистих пральних засобів без фосфатів може мати такі результати:


- **каламутна вода під час полоскання:** цей ефект пов'язаний з наявністю завислих часток цеолітів, що не має негативного впливу на ефективність полоскання.
- **білий порошок (цеоліти) на випраних речах:** це нормально, оскільки порошок не проникає до тканини та не змінює її колір.
- **наявність піни у воді під час останнього полоскання:** це не обов'язково свідчить про погане полоскання.
- **велика кількість піни:** таке часто трапляється через наявність у пральних засобах аніонних поверхнево-активних речовин, які важко видалити з випраних речей. У цьому випадку не намагайтеся повторити полоскання, щоб позбутися цього ефекту. Це не допоможе.

Якщо питання залишається невирішеним, або якщо ви підозрюєте несправність, негайно зверніться до служби підтримки користувачів.

Завжди рекомендується використовувати оригінальні запасні частини, які доступні в наших центрах обслуговування клієнтів.

Гарантія

Продукт має гарантію відповідно до положень і умов, зазначених в свідоцтві до даного виробу. Свідоцтво гарантії повинні бути належним чином заповнені і збережені, з тим, щоб показати в Центрі обслуговування клієнтів в разі потреби.

Маркуючи нашу продукцію символом  ми підтверджуємо що цей виріб відповідає основним вимогам директив ЄС і гармонізованим стандартам Європейського Союзу, продукт пройшов процедуру оцінки відповідності директивам. Даний виріб не є шкідливим (небезпечним) для здоров'я його споживачів, а також нешкідливий для навколишнього середовища.

- Даний прилад сертифікований згідно з вимогами безпеки органом по сертифікації промислової продукції Державним комітетом України з питань технічного регулювання та споживчої політики державна система сертифікації

УкрСЕПРО 

З подальшими змінами і доповненнями.

Виробник не несе відповідальності за будь-які типографічні помилки у брошурі, що додається до цього виробу. Крім того, виробник залишає за собою право вносити у продукцію будь-які необхідні модифікації без зміни її основних характеристик.

